



РОССИЙСКАЯ ФЕДЕРАЦИЯ  
РОСТОВСКАЯ ОБЛАСТЬ

Департамент образования г. Шахты

муниципальное бюджетное дошкольное образовательное учреждение  
г. Шахты Ростовской области «Детский сад № 24»

346500, Ростовская область, г.Шахты, ул.Садовая 22 а, тел. 8 (8636) 26-36-80, 25-90 e-mail: dou24kolosok@yandex.ru



УТВЕРЖДАЮ:

Заведующий

МБДОУ №24 г.Шахты

Л.А.Седельникова

Приказ № 30 от 18.04.2024г.

## ОТЧЕТ О РЕЗУЛЬТАТАХ САМООБСЛЕДОВАНИЯ

муниципального бюджетного дошкольного образовательного  
учреждения г.Шахты Ростовской области «Детский сад №24»

за 2023 год

## Общие сведения МБДОУ №24 г.Шахты

Полное и краткое название учреждения	муниципальное бюджетное дошкольное образовательное учреждение Ростовской области «Детский сад №24» (МБДОУ №24 г.Шахты)
Адрес, телефон, e-mail	346500, Ростовская область, г.Шахты, ул. Садовая, д.22-а тел. 8 (86362) 6-36-80, 5-90-60, e-mail: <a href="mailto:dou24kolosok@yandex.ru">dou24kolosok@yandex.ru</a>
Информационный сайт МБДОУ	<a href="https://site-2421.siteedu.ru">https://site-2421.siteedu.ru</a>
Организационно-правовая форма МБДОУ №24 г.Шахты	учреждение
Тип учреждения	бюджетное.
Тип образовательной организации	дошкольная образовательная организация
Руководитель учреждения – заведующий	Седельникова Людмила Александровна
Заместитель заведующего по ВМР	Маргиева Ольга Валентиновна
Заместитель заведующего по ХР	Бондаренко Елена Олеговна
Главный бухгалтер	Ключникова Елена Александровна
Дата создания	1962 год
Лицензия	Серия 61 Л01 № 0003454 выдана 24 сентября 2015г. рег.№5807 (приказ Региональной службы по надзору и контролю в сфере образования Ростовской области от 24.09.2015г.. № 6873), действительна: бессрочно
Учредитель	Учредителем и собственником имущества МБДОУ №24 г.Шахты является муниципальное образование «Город Шахты». Функции и полномочия учредителя осуществляются Администрацией г.Шахты через уполномоченный орган - Департамент образования г.Шахты.

МБДОУ №24 г.Шахты является некоммерческой организацией.

МБДОУ №24 г.Шахты не имеет извлечения прибыли в качестве основной цели своей деятельности. Финансирование оказания услуг в сфере присмотра и ухода, а так же предоставления образования осуществляется за счет бюджетного финансирования из средств регионального и муниципального бюджетов.

Предметом деятельности и целями создания МБДОУ №24 г.Шахты является оказание услуг в целях обеспечения реализации полномочий органов местного самоуправления, предусмотренных подпунктом 13 части 1 статьи 16 Федерального закона от 06.10.2003г. N131-ФЗ "Об общих принципах организации местного

самоуправления в Российской Федерации", в сфере образования, оздоровления, сохранения и укрепления физического и психического здоровья детей; физическое, интеллектуальное и личностное развитие каждого ребенка с учетом его индивидуальных особенностей; оказание помощи семье в воспитании детей и материальной поддержки, гарантированной государством.

Муниципальное бюджетное дошкольное образовательное учреждение г.Шахты ростовской области «Детский сад № 24» расположено в жилом районе города вдали от производящих предприятий. Для образовательной деятельности используется 2 корпуса:

- здание основного корпуса детского сада построено по типовому проекту в 1961 году. Проектная наполняемость на 120 мест.
- здание модульного корпуса детского сада построено по типовому проекту в 2016 году. Проектная наполняемость на 100 мест.

Цель деятельности детского сада — осуществление образовательной деятельности по реализации образовательных программ дошкольного образования.

Режим работы детского сада: рабочая неделя — пятидневная, с понедельника по пятницу. Длительность пребывания детей в группах — 10 часов. Режим работы групп — с 8:00 до 18:00.

### **Аналитическая часть.**

Целями проведения самообследования ДОО являются обеспечение доступности и открытости информации о деятельности ДОО, подготовка отчета о результатах самообследования. В процессе самообследования были проведены оценка образовательной деятельности, системы управления ДОО, содержания и качества подготовки воспитанников, организация воспитательно-образовательного процесса, анализ движения воспитанников, качества кадрового, учебно-методического, библиотечно-информационного обеспечения, материально-технической базы, функционирования внутренней системы оценки качества образования, анализ показателей деятельности ДОО. Анализ показателей деятельности свидетельствует о хорошей результативности ДОО в предоставлении образовательных услуг.

### **I. Оценка системы управления организации**

Управление детским садом осуществляется в соответствии с действующим законодательством и уставом МБДОУ №24 г.Шахты: законом от 29.12.2012 №273-ФЗ «Об образовании в РФ» (с изменениями и дополнениями) и Устава дошкольной организации. Порядок формирования, структура, компетенции органов управления МБДОУ №24 г.Шахты, сроки полномочий и порядок деятельности определяются Уставом МБДОУ, локальными актами.

Управление детским садом строится на принципах единоначалия и коллегиальности. Коллегиальными органами управления являются: Попечительский совет, Педагогический совет, Общее собрание работников. Единоличным исполнительным органом является руководитель — заведующий.

Органы управления, действующие в детском саду

Наименование органа	Функции
Заведующий	Контролирует работу и обеспечивает эффективное взаимодействие структурных подразделений организации, утверждает штатное расписание, отчетные документы организации, осуществляет общее руководство Детским садом
Попечительский совет	Рассматривает вопросы: <ul style="list-style-type: none"> <li>• развития образовательной организации;</li> <li>• финансово-хозяйственной деятельности;</li> <li>• материально-технического обеспечения</li> </ul>
Педагогический совет	Осуществляет текущее руководство образовательной деятельностью Детского сада, в том числе рассматривает вопросы: <ul style="list-style-type: none"> <li>• развития образовательных услуг;</li> <li>• регламентации образовательных отношений;</li> <li>• разработки образовательных программ;</li> <li>• выбора учебников, учебных пособий, средств обучения и воспитания;</li> <li>• материально-технического обеспечения образовательного процесса;</li> <li>• аттестации, повышении квалификации педагогических работников;</li> <li>• координации деятельности методических объединений</li> </ul>
Общее собрание работников	Реализует право работников участвовать в управлении образовательной организацией, в том числе: <ul style="list-style-type: none"> <li>• участвовать в разработке и принятии коллективного договора, Правил трудового распорядка, изменений и дополнений к ним;</li> <li>• принимать локальные акты, которые регламентируют деятельность образовательной организации и связаны с правами и обязанностями работников;</li> <li>• разрешать конфликтные ситуации между работниками и администрацией образовательной организации;</li> <li>• вносить предложения по корректировке плана мероприятий организации, совершенствованию ее работы и развитию материальной базы</li> </ul>

**МБДОУ №24 г.Шахты является самостоятельным юридическим лицом и не имеет отдельных структурных подразделений.**

Тактически - организационную функцию выполняет **административная служба**, цели и задачи которой состоит в обеспечении нормативного функционирования ДОО. Финансово-хозяйственное обеспечение деятельности осуществляется заместителем заведующего по хозяйственной работе и бухгалтерией МБДОУ. Финансовое обеспечение деятельности МБДОУ осуществляется на основе

нормативов, утверждаемых ежегодно соответствующими нормативно-правовыми актами Ростовской области и муниципального образования город Шахты. Основанием к получению бюджетных средств Учреждением является получение муниципального задания.

Методическую функцию выполняет **методическая служба**. Данная служба разрабатывает приоритетные направления ведения образовательного процесса, определяет объем максимальной нагрузки, участвует в разработке и систематизации рабочих программ, отслеживает результативность образовательной деятельности в ДОО, оказывает помощь в обобщении передового педагогического опыта, ведет просветительскую работу с педагогами и родителями воспитанников.

Основополагающими принципами работы данных структур являются – взаимосвязь, взаимопомощь, взаимоподдержка. Данная структура управления позволяет создать возможности для участия коллектива в подготовке, принятии и реализации управленческих решений, повышению управленческой компетенции всех участников управления МБДОУ № 24 г.Шахты.

Структура и система управления соответствуют специфике деятельности детского сада.

## II. Оценка образовательной деятельности

Образовательная деятельность в детском саду организована в соответствии с Федеральным законом от 29.12.2012 № 273-ФЗ «Об образовании в Российской Федерации», ФГОС дошкольного образования. С 01.01.2021 года детский сад функционирует в соответствии с требованиями СП 2.4.3648-20 «Санитарно-эпидемиологические требования к организациям воспитания и обучения, отдыха и оздоровления детей и молодежи», а с 01.03.2021 — дополнительно с требованиями СанПиН 1.2.3685-21 «Гигиенические нормативы и требования к обеспечению безопасности и (или) безвредности для человека факторов среды обитания».

Образовательная деятельность в группах общеразвивающей направленности ведется на основании утвержденной Образовательной программы дошкольного образования, в группе компенсирующей направленности - на основании утвержденной Адаптированной образовательной программы дошкольного образования для детей с ТНР, которые составлены в соответствии с ФГОС дошкольного образования, санитарно-эпидемиологическими правилами и нормативами.

Для выполнения требований норм Федерального закона от 24.09.2022 № 371-ФЗ детский сад провел организационные мероприятия по внедрению Федеральной образовательной программы дошкольного образования, утвержденной приказом Минпросвещения России от 25.11.2022 № 1028 (далее — ФОП ДО) и Федеральной адаптированной образовательной программы дошкольного образования для обучающихся с ограниченными возможностями здоровья утвержденной приказом Минпросвещения России от 24.11.2022 № 1022 (далее - ФАОП ДО), в соответствии с утвержденной дорожной картой. Для этого создали рабочую группу в составе заведующего, заместителя заведующего по ВМР, учителя-логопеда, педагога, психолога

- утвердили новую Образовательную программу дошкольного образования МБДОУ (далее - ОП ДО), разработанную на основе ФОП ДО, и ввели в действие с 01.09.2023;

- утвердили новую Адаптированную образовательную программу дошкольного образования МБДОУ (далее - АОП ДО), разработанную на основе ФАОП ДО, и ввели в действие с 01.09.2023;
- скорректировали план-график повышения квалификации педагогических и управленческих кадров и запланировали обучение работников по вопросам применения ФООП ДО;
- провели информационно-разъяснительную работу с родителями (законными представителями) воспитанников.

Детский сад посещают 237 воспитанников в возрасте от 2 до 7 лет. В детском саду сформировано 8 групп общеразвивающей направленности 1 группа компенсирующей направленности. Из них:

- группа раннего возраста от 2 до 3 лет- 20 детей
- вторая младшая группа №1 от 3 до 4 лет – 28 детей
- средняя группа №1 от 4 до 5 лет - 28 детей;
- средняя группа №2 от 4 до 5 лет - 25 детей
- старшая группа №2 от 5 до 6 лет – 29 детей;
- старшая группа №3 от 5 до 6 лет - 33 детей
- подготовительная к школе группа №1 от 6 до 7 лет - 31 детей
- подготовительная к школе группа №2 от 6 до 7 лет - 28 детей.
- старшая группа №1 (компенсирующей направленности) от 5 до 6 лет - 15 детей

### Воспитательная работа

С 01.09.2021 Детский сад реализует рабочую программу воспитания и календарный план воспитательной работы, которые являются частью образовательной программы дошкольного образования. За 2,5 года реализации программы воспитания родители выражают удовлетворенность воспитательным процессом в детском саду, что отразилось на результатах анкетирования, проведенного 20.12.2023. Вместе с тем, родители высказали пожелания по введению мероприятий в календарный план воспитательной работы детского сада, например — проводить осенние и зимние спортивные мероприятия на открытом воздухе совместно с родителями. Предложения родителей будут рассмотрены и при наличии возможностей детского сада включены в календарный план воспитательной работы на 2024-2025 учебный год.

Чтобы выбрать стратегию воспитательной работы, в 2023 году проводился анализ состава семей воспитанников.

#### Характеристика семей по составу

Состав семьи	Количество семей	Процент от общего количества семей воспитанников
Полная	225	95%
В том числе многодетные	32	13,5%
Неполная	11	4,6%
Оформлено опекунов	1	0,4%

Воспитательная работа строится с учетом индивидуальных особенностей детей, с использованием разнообразных форм и методов, в тесной взаимосвязи воспитателей, специалистов и родителей. Детям из неполных семей уделяется большее внимание в первые месяцы после зачисления в детский сад.

### **Дополнительное образование**

В детском саду в 2023 году дополнительные общеразвивающие программы реализовались по двум направлениям: оказания платных образовательных услуг в ДОО и сетевое взаимодействие с ГДДТ и спортивной школой. Источник финансирования: средства бюджета и физических лиц.

## **III. Оценка содержания и качества подготовки обучающихся**

В течение года деятельность ДОО была направлена на обеспечение непрерывного, всестороннего и своевременного развития ребенка. Организация воспитательно-образовательного процесса строилась на педагогически обоснованном выборе программ (в соответствии с лицензией), обеспечивающих получение образования, соответствующего государственным стандартам. В ДОО в соответствии с ФГОС ДО созданы организационно-методические условия для решения задач по:

- охране жизни и укрепления здоровья детей;
- обеспечения интеллектуального, личностного и физического развития ребенка;
- приобщения детей к общечеловеческим ценностям;
- взаимодействия с семьей для обеспечения полноценного развития ребенка.

Образовательная программа дошкольного образования (ОП ДО) ДОО разработанная с учетом программой «От рождения до школы» под ред. Н.Е. Вераксы, Т.С. Комаровой, М.А. Васильевой и парциальных программ «Гармония» Тарасовой К.В., «Цветные ладошки» И.А.Лыковой (художественно-эстетическое развитие), «Здоровый ребенок» В.Г.Алямовской, «Физическая культура – дошкольникам» Л. Д. Глазыриной (физическое развитие), «Развитие представлений о человеке в истории и культуре» под ред. Калайтановой Г.Н., Региональная образовательная программа «Родники Дона» (реализация регионального компонента). Содержание Программы учитывает возрастные и индивидуальные особенности контингента детей, воспитывающихся в образовательном учреждении реализуется в полном объеме.

*Содержание образовательной деятельности по профессиональной коррекции речевых нарушений* осуществляется в соответствии с адаптированной образовательной программой дошкольного образования, разработанной на основе «Вариативная примерная адаптированная основная образовательная программа для детей с тяжелыми нарушениями речи (общим недоразвитием речи) с 3 до 7 лет» Н.В.Нищевой. Обучение детей направлено на устранение речевого дефекта, а также на предупреждение возможных трудностей в последующем усвоении школьных знаний, обусловленных речевым недоразвитием и социальную адаптацию воспитанников с речевыми нарушениями.

Уровень развития детей анализируется по итогам педагогической диагностики. Формы проведения диагностики:

- диагностические занятия (по каждому разделу программы);
- диагностические срезы;

- наблюдения, итоговые занятия.

Разработаны диагностические карты освоения ОП ДО в каждой возрастной группе. Карты включают анализ уровня развития воспитанников в рамках целевых ориентиров дошкольного образования и качества освоения образовательных областей. Так, результаты качества освоения ОП ДО на конец 2023 года выглядят следующим образом:

Основными направлениями	Уровень выполнения раздела программы
Социально-коммуникативное развитие	<p>По разделу социально-коммуникативное развитие велась целенаправленная работа. Итоговый контроль показал положительный результат - по сравнению с прошлым годом в среднем на 22%. У детей сформировались навыки и умения в использовании сборных моделей, схем. Велась работа по социально-нравственному воспитанию. Как показали результаты итогового контроля: у детей старшего возраста, по сравнению с прошлым годом, повысился уровень знания на 35% о Родине, о городе, крае, своих правах. У 72% детей повысился интерес к традициям, культуре народов, проживающих в нашем регионе. Этому способствовало разнообразие форм работы, по данному направлению используемых педагогами. Это, встречи с интересными людьми, совместная работа с музеем, комплексные образовательные мероприятия с использованием мультимедиа, а также празднование, ставшее уже традицией народных праздников: «Масленица», «Яблочный спас», «Рождество». По хозяйственно-бытовому труду, у 87% детей сформированы, навыки самообслуживания и умения детей поддерживать порядок в группе. Педагогами детского сада успешно реализованы проекты: «Формирование социального интеллекта у детей старшего дошкольного возраста» «Я люблю свой город Шахты», «В мире профессий», «Безопасность на дорогах» «Спасибо за Победу!», «Секреты старинного сундука» (региональный компонент).</p>
Познавательное развитие	<p>Положительный результат наблюдался в работе по развитию и формированию математических представлений. По итогам педагогической диагностики программные задачи выполнены на 98%. Заметно повысился уровень развития логики, мышления у детей, этому способствовало использование в данной работе игровых технологий. Особенно с детьми старшего возраста. Дети умеют рассуждать, доказывать свою правоту, а полученные знания применять в свободной деятельности. Активизировалась работа по формированию целостной картины мира. Знания детей приобрели системный характер благодаря разработанному перспективному плану, согласно программе. На должном уровне велась работа по ознакомлению детей с природой (экология), благодаря использованию разнообразных методов и технологий. У 91 %</p>



	<p>детей наблюдается позитивное отношение к природе. Качественному усвоению знаний способствовала предметно-развивающая среда организованная педагогами для самостоятельной деятельности детей. Высокий уровень знаний у детей старшего возраста 92% был получен в результате использования педагогами метода моделирования в ознакомлении с природой. В результате использования новых технологий конструктивной деятельности у 78% детей значительно повысился интерес к конструированию из различных видов материалов. Особенно четко прослеживается положительная динамика развития творческого потенциала, выдумки, фантазии у детей старшего возраста.</p>
<p>Физическое развитие</p>	<p>На должном уровне велась работа по совершенствованию системы физкультурно-оздоровительной работы с детьми. Благодаря использованию современных технологий Н.Н. Ефименко (физкультурные сказки – занятия), комплексной системы физкультурно-оздоровительной работы, разработанной творческой группой МБДОУ. В результате у детей повысилась двигательная активность на 25%, а у малоактивных детей на 20%. Педагогами была освоена методика проведения фитбол-гимнастики и нейрогимнастики, которая была успешно внедрена в оздоровительную работу с детьми, проводились закалывающие мероприятия, точечный массаж, дыхательная и зрительная гимнастика. Результатом проведенной работы является: снижение заболеваемости на 5% стабилизировался уровень физической подготовленности детей. Уровень физической подготовленности был продемонстрирован детьми подготовительных групп при подготовке и сдаче норм ГТО в рамках фестиваля «От значка ГТО к олимпийской медали»</p>
<p>Речевое развитие</p>	<p>Повысился уровень развития звукопроизношения во всех возрастных группах, особенно в группах старшего дошкольного возраста. Работа велась воспитателями с учетом рекомендаций учителя-логопеда. Улучшилась связная речь у детей благодаря использованию педагогами современных технологий, таких как сказка-терапия, мнемотехника, интеллект-карты, кейс-метод. В течение года велась активная работа по ознакомлению детей с художественной литературой в совместной образовательной деятельности. Как показал итоговый анализ по усвоению программы, 49% детей старшего возраста умеют легко различать жанр произведений. Благодаря целенаправленной работе с родителями по данному направлению, в семьях воспитанников появились книжные уголки с книгами соответствующих возрасту детей. Для самостоятельной деятельности во всех возрастных группах организованы книжные уголки с учетом методических требований к их оформлению.</p>
<p>Художественно-</p>	<p>В течение года велась работа по изобразительной деятельности</p>

эстетическое развитие	согласно программе. Задачи, обозначенные в ней детьми, усвоены. Успешно велась работа по музыкальному воспитанию. Задачи программы по результатам педагогической диагностики выполнены на 89%. Это связано с организацией целенаправленной работой музыкального руководителя с воспитателями, в совместной образовательной деятельности. Следует отметить качество выполнения детьми танцевальных движений, благодаря индивидуальной работе с детьми, как в непосредственной образовательной деятельности, так и в совместной. Дети успешно выступали с хореографическими композициями, танцами в театральных постановках, праздниках, развлечениях. Активно велась работа по театрализованной деятельности.
Коррекционная работа	На основании мониторинга образовательной деятельности по результатам работы в группе для детей с ОНР (старшая группа №1) – показатели речевого, познавательного и социально-коммуникативного развития высокие, все дети идут в классы общеразвивающей направленности, показателей на коррекционный класс ни у одного ребенка нет. Высокий уровень показали 79% детей, средний 21% , низкий – 0% .

В 2023 года педагоги детского сада проводили обследование воспитанников подготовительных к школе групп на предмет оценки сформированности предпосылок к учебной деятельности в количестве 48 человек. Задания позволили оценить уровень сформированности предпосылок к учебной деятельности: возможность работать в соответствии с фронтальной инструкцией (удержание алгоритма деятельности), умение самостоятельно действовать по образцу и осуществлять контроль, обладать определенным уровнем работоспособности, а также вовремя остановиться в выполнении того или иного задания и переключиться на выполнение следующего, возможностей распределения и переключения внимания, работоспособности, темпа, целенаправленности деятельности и самоконтроля.

Результаты педагогического анализа показывают преобладание детей с высоким и средним уровнями развития при прогрессирующей динамике на конец учебного года, что говорит о результативности образовательной деятельности в Детском саду.

#### **IV. Оценка организации учебного процесса (воспитательно-образовательного процесса)**

В основе образовательного процесса в детском саду лежит взаимодействие педагогических работников, администрации и родителей. Основными участниками образовательного процесса являются дети, родители, педагоги.

Учебный план позволяет использовать принципы дифференциации и вариативности. Образовательная организация работает в режиме пятидневной учебной недели, с учетом максимально допустимого объема недельной образовательной нагрузки, включая реализацию дополнительных образовательных программ, для детей дошкольного возраста.

Основные форма организации образовательного процесса:

- совместная деятельность педагогического работника и воспитанников в рамках организованной образовательной деятельности по освоению образовательной программы дошкольного образования;
- самостоятельная деятельность воспитанников под наблюдением педагогического работника.

Занятия в рамках образовательной деятельности ведутся в соответствии с СанПиН 1.2.3685-21 и составляет:

- в группах с детьми от 2 до 3 лет — до 10 мин;
- в группах с детьми от 3 до 4 лет — до 15 мин;
- в группах с детьми от 4 до 5 лет — до 20 мин;
- в группах с детьми от 5 до 6 лет — до 25 мин;
- в группах с детьми от 6 до 7 лет — до 30 мин.

Между занятиями в рамках образовательной деятельности предусмотрены перерывы продолжительностью не менее 10 минут.

Основной формой занятия является игра. Образовательная деятельность с детьми строится с учётом индивидуальных особенностей детей и их способностей. Выявление и развитие способностей воспитанников осуществляется в любых формах образовательного процесса.

В детском саду для решения образовательных задач используются как новые формы организации процесса образования (проектная деятельность, образовательная ситуация, образовательное событие, обогащенные игры детей в центрах активности, проблемно-обучающие ситуации в рамках интеграции образовательных областей и другое), так и традиционных (фронтальные, подгрупповые, индивидуальные занятия).

Занятие рассматривается как дело, занимательное и интересное детям, развивающее их; деятельность, направленная на освоение детьми одной или нескольких образовательных областей, или их интеграцию с использованием разнообразных педагогически обоснованных форм и методов работы, выбор которых осуществляется педагогом.

Нерегламентированная совместная и самостоятельная деятельность осуществляется в рамках Федерального государственного образовательного стандарта и включает работу по развитию навыков личной гигиены и самообслуживания, воспитание навыков культуры поведения и общения, стимулирование художественно-творческой активности в различных видах деятельности с учетом самостоятельного выбора, развитие двигательных навыков.

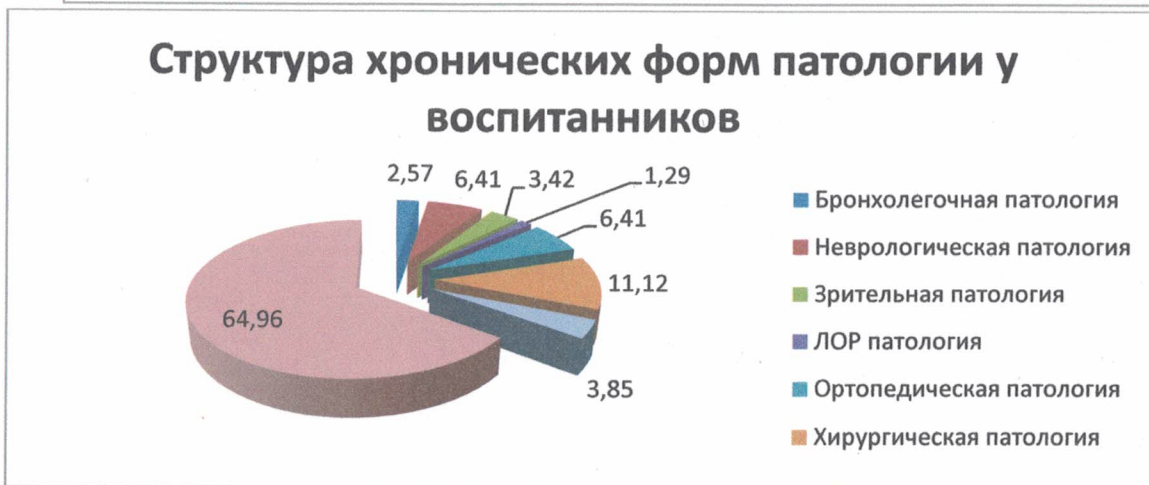
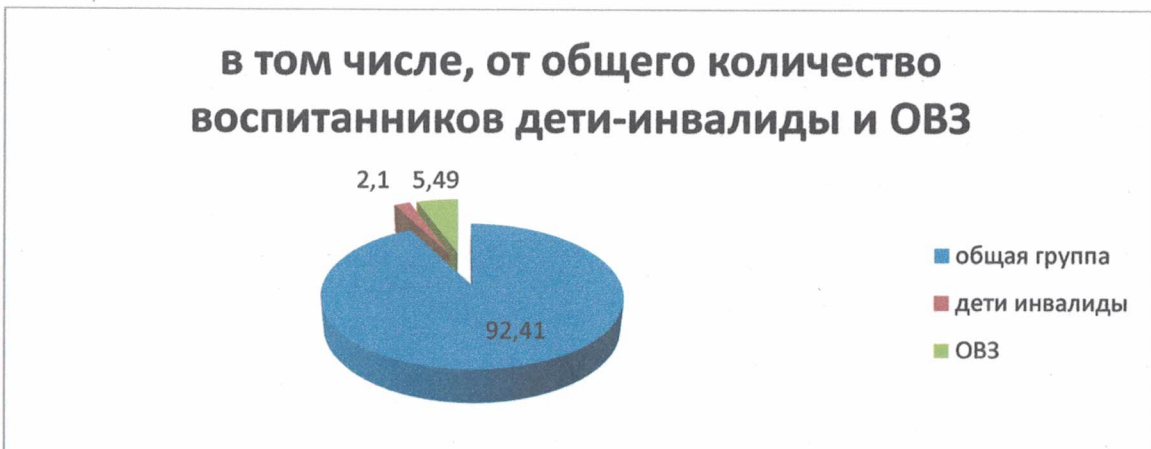
Представленные в образовательном процессе формы взаимодействия с детьми полностью соответствуют возрастным возможностям детей, учитывают детские интересы и потребности, стимулируют детей на проявление инициативности, активности и самостоятельности.

Воспитатели хорошо осведомлены о психофизиологических особенностях детей в группах, при организации воспитательно - образовательного процесса, подборе методических пособий, игр и игровых материалов учитывают особенности психических процессов, эмоциональной и волевой сферы каждого ребенка.

#### **Физическое развитие, оздоровление и коррекция.**

Проведя мониторинг здоровья воспитанников мы получили следующие данные: индекс здоровья детей составил 38%, что показывает низкий уровень здоровья вновь прибывших детей раннего возраста от 2 до 3 лет.

Физическое состояние и здоровье детей МБДОУ (группа здоровья, хронические заболевания, особенности нервной системы) воспитанников размещены в предлагаемых таблицах:

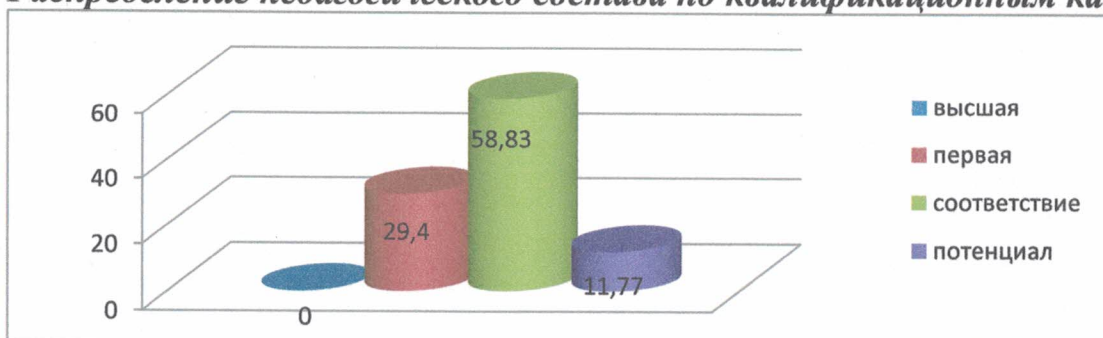


Анализ здоровья детей показывает, что дети подвержены простудным заболеваниям. Поэтому была продолжена работа по оздоровительному направлению деятельности, используя нетрадиционные методы профилактики и оздоровления (фитотерапия, ароматерапия, дыхательная гимнастика, психогимнастика, кислородные коктейли и др.), физиотерапевтические методы долечивания детей, проводить иммуноповышающие мероприятия, приобщать родителей к совместной деятельности. В течение 2023года дети обеспечивались сбалансированным питанием по утвержденным нормам, в соответствии с требованиями Сан.ПиН и технологическими картами приготовления блюд, осуществляющееся организацией «Общепит-Юг».

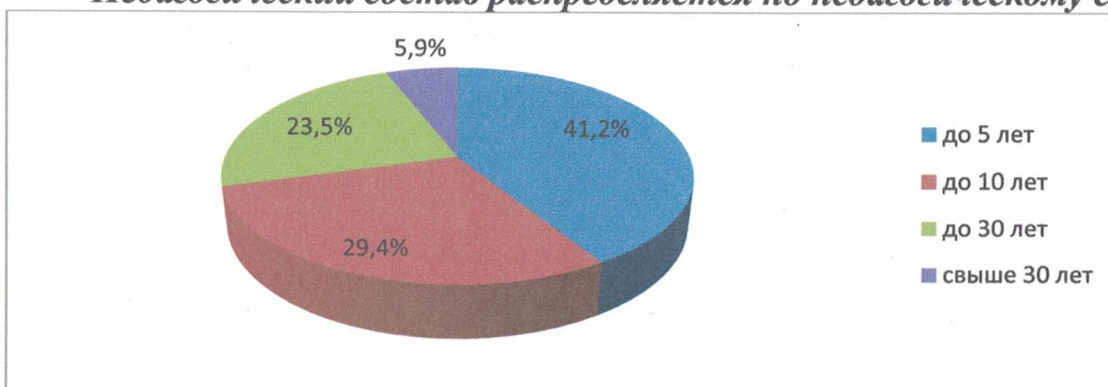
## V. Оценка кадрового обеспечения.

В 2023 году кадровый состав МБДОУ изменялся в течение года и в итоговых показателях был представлен 17 педагогами: 12 воспитателей, педагог-психолог, 2 музыкальных руководителя, учитель-логопед, инструктор по ФК.

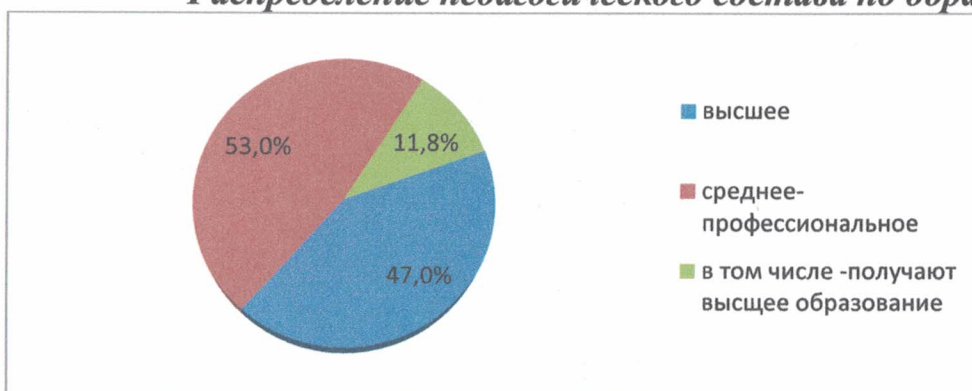
### *Распределение педагогического состава по квалификационным категориям:*



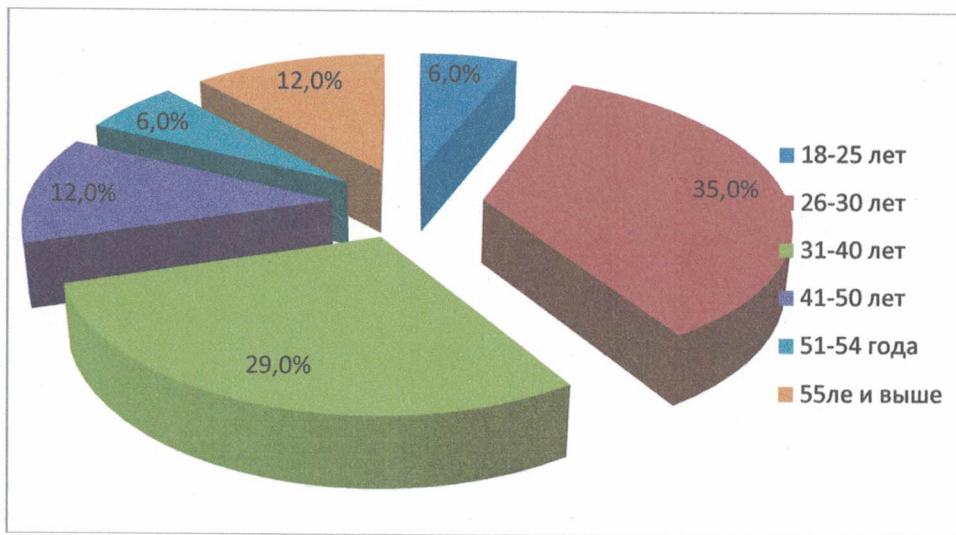
### *Педагогический состав распределяется по педагогическому стажу:*



### *Распределение педагогического состава по образованию:*



### *Распределение педагогического состава по возрастным категориям:*



Работа с педагогами МБДОУ №24 осуществлялась по следующим направлениям:

- ✓ осуществление дифференцированного подхода в системе повышения квалификации педагогических работников МБДОУ;
- ✓ формирование компетенций, обеспечивающих качество педагогической деятельности в условиях реализации ФГОС ДО;
- ✓ изучение восприимчивости педагогов к инновациям; затруднений педагогов при осуществлении воспитательно-образовательного процесса в рамках требований ФГОС ДО;
- ✓ выявление индивидуально-личностных особенностей вновь поступивших педагогов (исследование самооценки, личностных качеств, педагогических умений, диагностика уровня творческой активности, диагностика социальной ориентации, уровня адаптации, перспектив развития);
- ✓ создание эмоционально-благополучного микроклимата и оптимальных условий труда;
- ✓ совершенствование системы управления МБДОУ №24.

В 2023 учебном году курсы повышения квалификации прошли 100% педагогического состава по нескольким направлениям: оказание первой помощи, внедрение и реализация ФГОС ДО, противодействие коррупции, охрана труда и пр. Приняли участие в работе методических объединений педагогов и психологов г.Шахты. В течение года педагоги ДОО не только принимали участие в городских МО, но прослушали ряд вебинаров, семинаров, просмотрели мастер-классы в рамках проекта «Взаимообучение городов». Приняли участие в проведении Августовской педагогической конференции «Ярмарка быстрых мастер-классов «4 новых таланта (технологии) за час» с мастер-классом «Красивая речь. КОП помощники спешат на выручку»

Деятельность педагогического и административного персонала осуществляется и регламентируется в соответствии с профессиональными стандартами. С 01.09.2023 Детский сад применяет профстандарт педагога-дефектолога, утвержденный приказом Минтруда от 13.03.2023 № 136н.

Можно сделать вывод о том, что работа педагогического коллектива по вопросам освоения планирования и организации деятельности в рамках реализации ФГОС ДО осуществляется достаточно результативно. Тем не менее, в процессе анализа выявлены затруднения, связанные с проектированием и планированием воспитательно-образовательного процесса в соответствии с комплексно-тематическим принципом и принципом интеграции областей; наблюдаются трудности в подборе методик для определения промежуточных планируемых результатов сформированности интегративных качеств дошкольников, приобретенных в процессе освоения образовательной программы.

В рамках реализации задач годового плана в МБДОУ были организованы для развития и повышения квалификации педагогов консультации, практикумы, мастер-классы, открытые просмотры в рамках педагогической гостиной, семинары, конкурсы. Работа по реализации ОП ДО МБДОУ №24 г.Шахты в соответствии с ФГОС ДО проводилась посредством поэтапной разработки силами творческой группы педагогов ДОО комплексно-тематического планирования. Всеми воспитателями, работающими с детьми, осваиваются принципы требования к календарному планированию работы с детьми, а также, организация образовательного процесса, в соответствии с принятой ОП ДО МБДОУ №24 г.Шахты. Информационной поддержкой данной работы служили нормативно-правовые документы, методические разработки, рекомендации, адекватная новым условиям методическая литература, материалы вебинаров.

Педагоги МБДОУ зарекомендовали себя как инициативный, творческий коллектив, умеющий найти индивидуальный подход к каждому ребенку, помочь раскрыть и развить его способности.

Одним из важных условий достижения эффективности результатов является сформированная у педагогов потребность в постоянном, профессиональном росте.

Участие в смотрах-конкурсах тематических краткосрочных проектах в рамках МБДОУ, приуроченных к знаменательным и юбилейным датам городского, регионального и федерального уровней, а также художественно-творческой и интеллектуальной составляющей детских конкурсов и проектов.

Педагоги совместно с детьми принимали участие в конкурсах различной направленности международного, всероссийского, регионального и муниципального уровней: Международный конкурс-игра для дошкольников «ПЕСОЧНИЦА» Всероссийский познавательный конкурс – игры «Мудрый совёнок XI» городской акции «Подари игрушку ёлке», в Городского конкурса семейного творчества «Парад снеговиков», конкурсы рисунков, поделок "Осенние фантазии", "Игрушка для елочки", «Пасхальный перезвон» и др.

## **VI. Взаимодействие с семьями обучающихся и организациями социального окружения.**

Обработка и анализ результатов позволили сделать вывод о том, что контингент родителей в основном составляют люди с высшим (62%) и средне-специальным (35%) образованием, имеющих постоянную работу, как в бюджетных организациях, так и сфере частного предпринимательства (85%). Такое устойчивое социально-экономическое положение большинства семей,

пользующихся услугами МБДОУ №24, обусловило, во-первых, повышенный интерес к качеству всего диапазона образовательных услуг, во-вторых, существенный рост требовательности к степени комфортности условий, в которых организуется повседневная жизнедеятельность ребёнка, а также их открытости. В 2023 году в рамках изучения удовлетворённости и социального заказа на образовательные услуги детского сада мы провели анкетирование родителей для выявления образовательных потребностей и социальных ожиданий родителей от деятельности детского дошкольного учреждения. Результаты анкетирования показали:

### РЕЗУЛЬТАТЫ АНКЕТИРОВАНИЯ

Общее число опрошенных - 142

№ п/п	Вопросы анкеты	Количество респондентов (анкет)	Значение показателя
	<b>Доля родителей (законных представителей), удовлетворенных качеством проведения предоставляемой услуги (в процентах)</b>	<b>142</b>	<b>100</b>
	<b>1. Открытость и доступность информации об организации, осуществляющей образовательную деятельность</b>		<b>100</b>
1.1.	Удовлетворены ли Вы открытостью, полнотой и доступностью информации о деятельности учреждения, размещенной на информационных стендах в помещении организации?	<b>142</b>	
	да	142	
	нет	0	
1.2.	Удовлетворены ли Вы открытостью, полнотой и доступностью информации о деятельности организации, размещенной на её официальном сайте в информационно-телекоммуникационной сети "Интернет"?	<b>142</b>	
	да	142	
	нет	0	
	<b>2. Комфортность условий, в которых осуществляется образовательная деятельность</b>		<b>100</b>
2.1.	Удовлетворены ли Вы комфортностью условий (наличие комфортной зоны отдыха (ожидания), наличие и понятность навигации, наличие и доступность питьевой воды, санитарно-гигиенических помещений, обеспечение надлежащего санитарного состояния помещений), в которых осуществляется образовательная деятельность в организации?	<b>142</b>	
	да	142	
	нет	0	
	<b>3. Доступность образовательной деятельности для инвалидов</b>		<b>100</b>
3.1.	Удовлетворены ли Вы доступностью образовательных услуг для инвалидов в образовательной организации?	<b>142</b>	
	да	142	
	нет	0	
	<b>4. Доброжелательность, вежливость работников организации</b>		<b>100</b>



4.1.	Удовлетворены ли Вы доброжелательностью и вежливостью работников организации, обеспечивающих первичный контакт с посетителями и информирование об услугах при непосредственном обращении в образовательную организацию (например, работники секретариата, учебной части)?	142	100
	да	142	
	нет	0	
4.2.	Удовлетворены ли Вы доброжелательностью и вежливостью работников организации, обеспечивающих непосредственное оказание образовательной услуги (например, учителя, преподаватели, воспитатели, тренеры, педагоги дополнительного образования)?	142	100
	да	142	
	нет	0	
4.3.	Удовлетворены ли Вы доброжелательностью и вежливостью работников организации при использовании дистанционных форм связи (по телефону, по электронной почте, с помощью электронных сервисов (для подачи электронного обращения (жалобы, предложения), получения консультации по оказываемым услугам) и в прочих дистанционных формах)?	142	100
	да	142	
	нет	0	
<b>5. Удовлетворенность условиями осуществления образовательной деятельности организации</b>			<b>100</b>
5.1.	Готовы ли Вы рекомендовать образовательную организацию родственникам и знакомым (могли бы её рекомендовать, если бы была возможность выбора организации)?	142	100
	да	142	
	нет	0	
5.2.	Удовлетворены ли Вы удобством графика работы образовательной организации?	142	100
	да	142	
	нет	0	
5.3.	Удовлетворены ли Вы в целом условиями оказания образовательных услуг в организации?	142	100
	да	142	
	нет	0	

Большую роль в организации деятельности ДОО играет система взаимодействия с социальным окружением.

Направление	Результативность
1.Преемственность детского сада со школой	В тесном сотрудничестве проводилась работа по преемственности детского сада со школой. План совместной работы по данному направлению выполнен. Непосредственный контакт учителей и воспитателей детского сада по обеспечению преемственности в содержании образовательных программ, методов и форм организации

	педагогического процесса способствовали лёгкой адаптации дошкольников к школе и успешному их обучению.
2. Работа по взаимодействию с семьей	<p>В течение года велась целенаправленная работа с семьей, посредством организации специальных практических занятий, семейного клуба, семинаров, обменом опытом, проведения мероприятий. Все это способствовало установлению позитивных контактов родителей (законных представителей) с ребенком, улучшению форм общения и установлению благоприятного психологического климата в семье. Кроме того, у 46% родителей появился интерес к совместной деятельности с педагогом и желание участвовать в общественной жизни ДОУ.</p> <p>В воспитательно-образовательном процессе МБДОУ, направленном на установление сотрудничества и партнерских отношений с целью вовлечения родителей в единое образовательное пространство проводились:</p> <ul style="list-style-type: none"> <li>- Дни открытых дверей.</li> <li>- Дни здоровья.</li> <li>- Выставки совместного творчества.</li> <li>- Совместные праздники, развлечения.</li> <li>- Встречи с интересными людьми, семейные гостиные</li> <li>- Участие в творческих выставках, смотрах-конкурсах</li> <li>- Мероприятия с родителями в рамках проектной деятельности.</li> </ul>
Работа с детской библиотекой, школой искусств, Домом детского творчества, Городским драматическим театром	<p>Работа по данному направлению осуществлялась согласно договору о совместной деятельности. Намеченные мероприятия выполнены, все это способствовало развитию интереса к ознакомлению художественной литературе, изобразительной деятельности у детей и взрослых. Проведены совместные праздники с театральной студией городского Дома детского творчества. С библиотекой им. Горького налажены взаимопосещения – дети посещают мероприятия в помещении библиотеки, сотрудники библиотеки проводят беседы, чтение книг на прогулке. В период карантинных мероприятий все виды взаимодействия осуществлялись с применением онлайн технологий.</p>

## VII. Оценка учебно-методического и библиотечно-информационного обеспечения

В детском саду библиотека является составной частью методической службы. Библиотечный фонд располагается в методическом кабинете, кабинетах специалистов, группах детского сада. Библиотечный фонд представлен методической литературой по всем образовательным областям общеобразовательной программы, детской художественной литературой, периодическими изданиями, а также другими информационными ресурсами

на различных электронных носителях. Оборудование и оснащение методического кабинета достаточно для реализации образовательных программ. В методическом кабинете созданы условия для возможности организации совместной деятельности педагогов. Однако кабинет недостаточно оснащен техническим и компьютерным оборудованием.

Информационное обеспечение детского сада включает:

- информационно-телекоммуникационное оборудование — в 2023 году тремя принтерами, интерактивной доской;
- программное обеспечение — позволяет работать с текстовыми редакторами, интернет-ресурсами, фото-, видеоматериалами, графическими редакторами.

### **VIII. Материально-техническое оснащение и административно-хозяйственная деятельность.**

Детский сад имеет необходимую материальную базу для проведения работы по всем направлениям развития детей. Здания, территория МБДОУ соответствуют санитарно-эпидемиологическим правилам и нормативам, требованиям пожарной и электробезопасности, нормам охраны труда. При проектировании РППС учитывается целостность образовательного процесса в ДОО в заданных ФГОС образовательных областях: социально-коммуникативной, познавательной, речевой, художественно-эстетической и физической.

Сведения о наличии оборудованных учебных кабинетов, объектов для проведения практических занятий, библиотек, объектов спорта, средств обучения и воспитания, в том числе приспособленных для использования инвалидами и лицами с ограниченными возможностями здоровья размещены на официальном сайте ДОО в сети интернет <https://site-2421.siteedu.ru>. В МБДОУ №24 оборудованы помещения для проведения различных видов деятельности, в том числе приспособленные для использования инвалидами и лицами с ограниченными возможностями здоровья:

#### **в основном корпусе:**

- групповые блоки - 5
- музыкально-хореографический зал - 1
- спортивный зал - 1
- кабинет педагога-психолога - 1
- кабинет учителя-логопеда - 1

#### **в модульном корпусе:**

- групповые блоки - 4
- музыкально-спортивный зал - 1
- кабинет для занятий по программам дополнительного образования - 1

#### **Так же в детском саду оборудованы кабинеты:**

для организационно-административной и иной деятельности - кабинет заведующего, методический кабинет, бухгалтерия;

для оказания медицинской помощи - медицинский блок, включающий кабинет медсестры, процедурный кабинет и изолятор на 1 койкоместо;

для технического обеспечения - пищеблок, прачечная, складские помещения, мастерская для электрика и рабочего по ремонту и обслуживанию здания.

Все практические занятия с детьми проводятся в рамках ОП ДО в групповых помещениях оснащенных и зонированных в соответствии с нормативными

требованиями для интеллектуальных, художественно-эстетических и иных занятий, в том числе мини-библиотеками в виде книжных уголков и мини-лабораториями в соответствии с возрастными возможностями и требованиями. Созданы условия для физкультурно-оздоровительной, игровой, познавательной, творческо-продуктивной и музыкально-театрализованной деятельности: предметная среда наполнена необходимым для образовательной деятельности оборудованием, дидактическими и игровыми пособиями, инвентарем позволяющим осуществлять воспитательно-образовательную, коррекционную и оздоровительную работу с детьми в соответствии с поставленными перед МБДОУ задачами, повышать качество процесса. В групповых комнатах, спальнях, раздевалных, а также холлах обоих корпусов имеются рециркуляторы для обеззараживания воздуха в условиях действующей санитарно-эпидемиологической ситуации.

Занятия физической культурой и спортом осуществляются в музыкально-хореографическом, музыкально-спортивном и спортивном залах, в соответствии с расписанием, в том числе и с детьми инвалидами и ОВЗ.

Оснащение РППС в ДОО производится на основании анализа предметно – развивающей среды в соответствие с ФГОС ДО. За 2023 год педагогами продолжалось уделяться большое внимание обеспечению оснащённости развивающей среды в соответствии с требованиями ФГОС ДО во всех возрастных группах, участках, кабинетах. Все группы пополнились новыми игрушками, развивающими играми и пособиями. Педагогами изготавливаются макеты, лэпбуки. Была продолжена работа по укомплектованности методического кабинета печатными и электронными образовательными ресурсами по разделам ООП.

В детском саду создана информационно-образовательная среда: проведен интернет в оба корпуса, в наличии компьютеры, ноутбуки, принтеры, сканирующие устройства, проектор, экран. Количество компьютеров в МБДОУ №24 используемых для обеспечения организации деятельности - 11, из них подключенных к сети "Интернет" - 11 точек, в том числе для управления организацией, ведения документооборота, бухучета - 5 точек, организации методического и психолого-педагогического сопровождения - 5 точки, ведения медицинской документации - 1 точка. Функционирует в соответствии с нормативными документами сайт ДОО <https://site-2421.siteedu.ru>. Официальный сайт учреждения имеет версию для слабовидящих. Педагогами в процессе организации образовательного процесса используется банк видео-материалов, а так же образовательные интернет-ресурсы.

Музыкально-хореографический зал оборудован синтезатором, ноутбуком, музыкальным оборудованием (микшер, микрофоны, колонка), современными и народными музыкальными инструментами. Анализ оснащения на соответствие ТСО показал, что все технические средства обучения, имеющиеся в дошкольном учреждении, соответствуют санитарно-гигиеническим нормам и требованиям.

Для обеспечения образовательной деятельности в *социально-коммуникативной области* в групповых и других помещениях, предназначенных для образовательной деятельности детей (музыкальном зале, кабинетах логопеда и психолога), создаются условия для общения и совместной деятельности детей как со взрослыми, так и со сверстниками в разных групповых сочетаниях. Дети имеют возможность собираться для игр и занятий всей группой вместе, а также объединяться в малые группы в соответствии со своими интересами.

На прилегающих территориях также выделены зоны для общения и совместной деятельности больших и малых групп детей из разных возрастных групп и взрослых, в том числе для использования методов проектирования как средств познавательно-исследовательской деятельности детей.

Предметно-пространственная среда также обеспечивает условия для развития игровой и познавательно-исследовательской деятельности детей - в групповых помещениях и на прилегающих территориях пространство организовано таким образом, чтобы можно было играть в различные, в том числе сюжетно-ролевые игры. В групповых помещениях и на прилегающих территориях находится оборудование, игрушки и материалы для разнообразных сюжетно-ролевых и дидактических игр, в том числе предметы заместители.

Предметно-пространственная среда обеспечивает условия для художественно-эстетического развития детей. Помещения ДОО и прилегающие территории оформлены с художественным вкусом; выделены зоны, оснащенные оборудованием и материалами для изобразительной, музыкальной, театрализованной деятельности детей.

Техническое оснащение Организации используется для:

- для демонстрации детям познавательных, художественных, мультипликационных фильмов, литературных, музыкальных произведений, развивающих занятий и др.;
- для развития воображения, внимания, наглядно-действенного, образного, пространственного мышления, тренировки памяти, ассоциаций, сериации и т.д.;
- для поиска в информационной среде материалов, обеспечивающих реализацию основной образовательной программы;
- для предоставления информации о Программе семье, всем заинтересованным лицам, вовлеченным в образовательную деятельность, а также широкой общественности;
- для обсуждения с родителями (законными представителями) детей вопросов, связанных с реализацией Программы и т. п.

**Территория детского сада** озеленена, оформлена цветниками и клумбами, представлено видовое разнообразие деревьев и кустарников, для каждой группы оборудованы индивидуальные участки с выделенным местом для игр и двигательной активности детей. Прогулка на свежем воздухе - также часть программы развития. Оборудование для прогулочных площадок создает условия для полноценного развития и оздоровления детей во время прогулки. Это и прогулочные веранды позволяющие укрыться от солнца и дождя, и оборудование для сюжетных игр - машины разных видов, паровозики, корабли, песочницы и мини бассейны для игр с песком и водой, разнообразный выносной игровой материал. Мы общаемся с природой и осваиваем множество подвижных игр. Цель такой организации работы - предоставить ребенку выбор, чтобы ему захотелось в будущем самостоятельно ставить задачи и решать их, мыслить и творить.

**Сведения об условиях охраны здоровья обучающихся**, в том числе инвалидов и лиц с ограниченными возможностями здоровья: в МБДОУ №24 создаются условия охраны здоровья воспитанников, в том числе инвалидов и лиц с ограниченными возможностями здоровья. В основном корпусе имеется медицинский блок, включающий в себя кабинет медсестры, процедурный кабинет и

изолятор на одно койкоместо. В штате учреждения медицинского работника нет. Медицинское обслуживание осуществляется по договору медицинской сестрой МБУЗ Детской городской больницы г.Шахты. В рамках предоставляемого медицинского обслуживания организуется систематический контроль за состоянием здоровья воспитанников, проводятся профилактические мероприятия по предупреждению заболеваний среди воспитанников (профосмотры), в том числе детей-инвалидов и воспитанников с ОВЗ.

В МБДОУ функционирует психолого-педагогический консилиум, целью деятельности которого является обеспечение диагностико-коррекционного психолого-педагогического сопровождения воспитанников с ограниченными возможностями здоровья или состояниями декомпенсации, исходя из реальных возможностей образовательного учреждения и в соответствии со специальными образовательными потребностями, возрастными и индивидуальными особенностями, состоянием соматического и нервно-психического здоровья воспитанников. ППк тесно сотрудничает с ГПМПК. В сложных ситуациях воспитанники с родителями направляются на дальнейшее обследование в ГПМПК с целью определения образовательного маршрута.

В детском саду используются здоровьесберегающие технологии, направленные на полноценное физическое развитие детей, их оздоровление, профилактику заболеваний, коррекцию отклонений в здоровье, в том числе инвалидов и лиц с ОВЗ.

**Сведения об условиях питания обучающихся**, в том числе инвалидов и лиц с ограниченными возможностями здоровья: рациональная организация питания детей дошкольного возраста является проблемой государственной важности, правильно организованное питание, полноценное и сбалансированное по содержанию основных веществ обеспечивает нормальный рост и развитие детского организма, оказывает существенное влияние на иммунитет ребенка по отношению к различным заболеваниям, повышает его работоспособность и выносливость, способствуют оптимальному нервно-психическому развитию. Мы соблюдаем общие принципы рационального питания детей:

- Составление полноценного рациона питания.
- Использование разнообразного ассортимента продуктов (в соответствии со спецификацией), гарантирующих достаточное содержание необходимых минеральных веществ и витаминов.
- Строгое соблюдение режима питания, отвечающего физиологическим особенностям детей дошкольного возраста, правильное сочетание его с режимом дня.
- Соблюдение правил эстетики питания, воспитание необходимых гигиенических навыков в зависимости от возраста и развития детей.
- Строгое соблюдение технологических требований при приготовлении пищи, обеспечение правильной обработки пищевых продуктов, повседневный контроль за работой пищеблока, правильной организации питания детей в группах

В 2023 году предоставлением услуг по организации питания занималось ООО "Общепит-Юг"

### **Мероприятия по совершенствованию развивающей среды:**

- предметно-пространственная среда групп по мере возможности пополнялась игрушками, пособиями (книги, диски с обучающими программами и мультфильмами), мебелью. Проведено зонирование пространства в соответствии с возрастными и программными требованиями.
- проведен косметический ремонт ряда помещений силами сотрудников
- игровые прогулочные площадки дооборудованы игровыми модулями «Автобус», «Домик» и др.
- в весенний и осенний период проведено озеленение территории за счет посадки кустарников на разделительных линиях между прогулочными площадками, высадкой цветов на клумбах и цветниках.

Выводы: Анализ деятельности образовательной организации за 2023 год выявил успешные показатели в деятельности МБДОУ №24:

МБДОУ функционирует в режиме развития.

Наблюдается высокий уровень освоения детьми ОП ДО.

В МБДОУ создана развивающая предметно-пространственная среда, отвечающая требованиям ФГОС ДО и поставленным задачам ДОО.

В МБДОУ №24 сложился перспективный, творческий коллектив педагогов, имеющих потенциал к профессиональному развитию. В целом можно сделать вывод, что коллектив с поставленными задачами справился: были созданы организационные, методические и материально-технические условия, обеспечившие развитие воспитанников и комфортную среду жизнедеятельности, повышение профессионализма сотрудников и вовлечение родителей в образовательный процесс.

Вызывают трудности у педагогов: особенности организации образовательного процесса в условиях внедрения и реализации ФГОС ДО. Анализ реализации стандарта по возрастным группам показал, что высокий уровень профессиональной компетентности показали педагоги всех возрастных групп. В дошкольном учреждении созданы условия для повышения профессионального роста педагогов, внедряются и широко используются инновационные педагогические технологии: портфолио, проектный метод, коуч-технологии, интеллект-карты, кейс-метод, информационно – коммуникативные, здоровьесберегающие технологии. В детском саду существует система работы по охране прав ребенка, объединяющая усилия всего коллектива сотрудников и родителей.

Воспитательно-образовательная работа направлена на обеспечение всесторонней готовности к школе детей с разными стартовыми возможностями.

По результатам анализа деятельности в 2023 году признать работу МБДОУ №24 удовлетворительной.

В целях дальнейшего повышения эффективности работы дошкольное учреждение намечает следующие задачи:

- ✓ повышение посещаемости за счет снижения заболеваемости;
- ✓ продолжать вести работу по:
  - изучению лучшего научно-практического опыта посредством, семинаров, вебинаров, он-лайн мастер-классов и распространение опыта педагогов МБДОУ №24 г.Шахты, через организацию участия педагогов в различных формах

методической работы по вопросам реализации ФГОС ДО, ОП ДО, в том числе через участие в городских методических объединениях, публикацию материалов на мини-сайтах педагогов в сети интернет;

- обеспечению укомплектованности методического кабинета справочными материалами, методической литературой, пособиями;
- расширению возможностей дистанционной поддержки участников образовательного процесса;
- информированию общественности через СМИ и сайт МБДОУ о ходе реализации образовательной деятельности в дошкольном учреждении.

На сегодняшний день наше дошкольное учреждение работает в режиме постоянного развития, поиске новых форм и методов работы с детьми, педагогами и родителями.

Мы всегда помним о том, что дошкольное детство – это уникальный период человеческой жизни, и не стремимся его укоротить. Поэтому мы, заботясь о каждом малыше, поддерживая его любознательность и свежесть ощущений, ценим его право на самостоятельные открытия, личностное проявление и счастливое детство. В нашем детском саду созданы все условия для полноценного развития детей. Мы создали среду, где весело и легко учиться правильно говорить, читать, считать и решать логические задачи, слушать музыку, заниматься творчеством, конструировать, петь, танцевать и даже готовить!

### **Результаты анализа показателей деятельности дошкольной образовательной организации, подлежащей самообследованию.**

Данные приведены по состоянию на 30.12.2023.

Показатели	Единица измерения	Количество
<b>Образовательная деятельность</b>		
Общее количество воспитанников, которые обучаются по программе дошкольного образования в том числе обучающиеся:	человек	237
в режиме полного дня (8–12 часов)		237
в режиме кратковременного пребывания (3–5 часов)		0
в семейной дошкольной группе		0
по форме семейного образования с психолого-педагогическим сопровождением, которое организует Детский сад		0
Общее количество воспитанников в возрасте до трех лет	человек	20
Общее количество воспитанников в возрасте от трех до восьми лет	человек	217
Количество (удельный вес) детей от общей численности воспитанников, которые получают услуги присмотра и ухода, в том числе в группах:	человек (процент)	
8—12-часового пребывания		237 (100%)
12—14-часового пребывания		0 (0%)



круглосуточного пребывания		0 (0%)
Численность (удельный вес) воспитанников с ОВЗ от общей численности воспитанников, которые получают услуги:	человек (процент)	17/ 7,2%
по коррекции недостатков физического, психического развития		17/ 7,2%
обучению по образовательной программе дошкольного образования		17/ 7,2%
присмотру и уходу		17/ 7,2%
Средний показатель пропущенных по болезни дней на одного воспитанника	день	31
Общая численность педработников, в том числе количество педработников:	человек	17
с высшим образованием		8 / 47%
высшим образованием педагогической направленности (профиля)		8 / 47%
средним профессиональным образованием		9 / 53%
средним профессиональным образованием педагогической направленности (профиля)		9 / 53%
Количество (удельный вес численности) педагогических работников, которым по результатам аттестации присвоена квалификационная категория, в общей численности педагогических работников, в том числе:	человек (процент)	5 /29,4%
с высшей		0
первой		5 /29,4%
Количество (удельный вес численности) педагогических работников в общей численности педагогических работников, педагогический стаж работы которых составляет:	человек (процент)	
до 5 лет		7 / 41,2%
больше 30 лет		1 / 5,9%
Количество (удельный вес численности) педагогических работников в общей численности педагогических работников в возрасте:	человек (процент)	
до 30 лет		7 / 41,2%
от 55 лет		2 / 11,8%
Численность (удельный вес) педагогических и административно-хозяйственных работников, которые за последние 3 года прошли повышение квалификации или профессиональную переподготовку, от общей численности таких работников	человек (процент)	20 / 100%
Численность (удельный вес) педагогических и административно-хозяйственных работников, которые прошли повышение квалификации по применению в образовательном процессе ФГОС, от общей численности таких работников	человек (процент)	20 / 100%
Соотношение «педагогический работник/воспитанник»	человек/человек	17 / 237

		1 / 13,95
Наличие в Детском саду:	да/нет	
музыкального руководителя		да
инструктора по физической культуре		да
учителя-логопеда		да
логопеда		нет
учителя-дефектолога		нет
педагога-психолога		да
<b>Инфраструктура</b>		
Общая площадь помещений, в которых осуществляется образовательная деятельность, в расчете на одного воспитанника	кв. м	1708,4 / 8
Площадь помещений для дополнительных видов деятельности воспитанников	кв. м	268 / 1,14
Наличие в Детском саду:	да/нет	
физкультурного зала		да
музыкального зала		да
прогулочных площадок, которые оснащены так, чтобы обеспечить потребность воспитанников в физической активности и игровой деятельности на улице		да