



РОССИЙСКАЯ ФЕДЕРАЦИЯ
РОСТОВСКАЯ ОБЛАСТЬ

Департамент образования г. Шахты

муниципальное бюджетное дошкольное образовательное учреждение
г. Шахты Ростовской области «Детский сад № 24»

346500, Ростовская область, г.Шахты, ул.Садовая 22 а, тел. 8 (8636) 26-36-80, 25-90 e-mail: dou24kolosok@yandex.ru



УТВЕРЖДАЮ:

Заведующий

МБДОУ №24 г.Шахты

Л.А.Седельникова

Приказ № 45 от 18.04.2023г.

ОТЧЕТ О РЕЗУЛЬТАТАХ САМООБСЛЕДОВАНИЯ

муниципального бюджетного дошкольного образовательного
учреждения г.Шахты Ростовской области «Детский сад №24»

за 2022 год

**Показатели деятельности дошкольной образовательной организации,
подлежащей самообследованию.**

№ п/п	Показатели	Единица измерения
1.	Образовательная деятельность	
1.1	Общая численность воспитанников, осваивающих образовательную программу дошкольного образования, в том числе:	237
1.1.1	В режиме полного дня (8-12 часов)	237
1.1.2	В режиме кратковременного пребывания (3-5 часов)	0
1.1.3	В семейной дошкольной группе	0
1.1.4	В форме семейного образования с психолого-педагогическим сопровождением на базе дошкольной образовательной организации	0
1.2	Общая численность воспитанников в возрасте до 3 лет	0
1.3	Общая численность воспитанников в возрасте от 3 до 8 лет	237
1.4	Численность/удельный вес численности воспитанников в общей численности воспитанников, получающих услуги присмотра и ухода:	237/100%
1.4.1	В режиме полного дня (8-12 часов)	237/100%
1.4.2	В режиме продленного дня (12-14 часов)	0/0%
1.4.3	В режиме круглосуточного пребывания	0/0%
1.5	Численность/удельный вес численности воспитанников с ограниченными возможностями здоровья в общей численности воспитанников, получающих услуги:	16/7%
1.5.1	По коррекции недостатков в физическом и (или) психическом развитии	16/7%
1.5.2	По освоению образовательной программы дошкольного образования	16/7%
1.5.3	По присмотру и уходу	16/7%
1.6	Средний показатель пропущенных дней при посещении дошкольной образовательной организации по болезни на одного воспитанника	28
1.7	Общая численность педагогических работников, в том числе:	17
1.7.1	Численность/удельный вес численности педагогических работников, имеющих высшее образование	8/47%
1.7.2	Численность/удельный вес численности педагогических работников, имеющих высшее образование педагогической направленности (профиля)	8/47%
1.7.3	Численность/удельный вес численности педагогических работников, имеющих среднее профессиональное образование	9/53%
1.7.4	Численность/удельный вес численности педагогических работников, имеющих среднее профессиональное образование педагогической направленности (профиля)	9/53%
1.8	Численность/удельный вес численности педагогических работников, которым по результатам аттестации присвоена квалификационная категория, в общей численности	5/29,4%

	педагогических работников, в том числе:	
1.8.1	Высшая	1/5,89%
1.8.2	Первая	4/23,53/%
1.9	Численность/удельный вес численности педагогических работников в общей численности педагогических работников, педагогический стаж работы которых составляет:	
1.9.1	До 5 лет	8/47,06/%
1.9.2	Свыше 30 лет	3/17,65%
1.10	Численность/удельный вес численности педагогических работников в общей численности педагогических работников в возрасте до 30 лет	8/47,06/%
1.11	Численность/удельный вес численности педагогических работников в общей численности педагогических работников в возрасте от 55 лет	2/11,77%
1.12	Численность/удельный вес численности педагогических и административно-хозяйственных работников, прошедших за последние 3 года повышение квалификации/ профессиональную переподготовку по профилю педагогической деятельности или иной осуществляемой в образовательной организации деятельности, в общей численности педагогических и административно-хозяйственных работников	21/100%
1.13	Численность/удельный вес численности педагогических и административно-хозяйственных работников, прошедших повышение квалификации по применению в образовательном процессе федеральных государственных образовательных стандартов в общей численности педагогических и административно-хозяйственных работников	21/100%
1.14	Соотношение "педагогический работник/воспитанник" в дошкольной образовательной организации	17/237 1/13,95
1.15	Наличие в образовательной организации следующих педагогических работников:	
1.15.1	Музыкального руководителя	Да
1.15.2	Инструктора по физической культуре	Да
1.15.3	Учителя-логопеда	Да
1.15.4	Логопеда	Нет
1.15.5	Учителя- дефектолога	Нет
1.15.6	Педагога-психолога	Да
2.	Инфраструктура	
2.1	Общая площадь помещений, в которых осуществляется образовательная деятельность, в расчете на одного воспитанника	1141/4,86кв. м.
2.2	Площадь помещений для организации дополнительных видов деятельности воспитанников	268/1,14 кв.м.
2.3	Наличие физкультурного зала	да
2.4	Наличие музыкального зала	да
2.5	Наличие прогулочных площадок, обеспечивающих физическую активность и разнообразную игровую деятельность воспитанников на прогулке	да

Общие сведения МБДОУ №24 г.Шахты

Полное и краткое название учреждения	муниципальное бюджетное дошкольное образовательное учреждение г.Шахты Ростовской области «Детский сад №24» (МБДОУ №24 г.Шахты)
Адрес, телефон, e-mail	346500, Ростовская область, г.Шахты, ул. Садовая, д.22-а тел. 8 (86362) 6-36-80, 5-90-60, e-mail: dou24kolosok@yandex.ru
Информационный МБДОУ сайт	https://site-2421.siteedu.ru
Организационно-правовая форма МБДОУ №24 г.Шахты	учреждение
Тип учреждения	бюджетное.
Тип образовательной организации	дошкольная образовательная организация
Руководитель учреждения – заведующий	Седельникова Людмила Александровна
Заместитель заведующего по ВМР	Маргиева Ольга Валентиновна
Заместитель заведующего по ХР	Бондаренко Елена Олеговна
Главный бухгалтер	Ключникова Елена Александровна

МБДОУ №24 г.Шахты является некоммерческой организацией.

МБДОУ №24 г.Шахты не имеет извлечения прибыли в качестве основной цели своей деятельности. Финансирование оказания услуг в сфере присмотра и ухода, а так же предоставления образования осуществляется за счет бюджетного финансирования из средств регионального и муниципального бюджетов.

Предметом деятельности и целями создания МБДОУ №24 г.Шахты является оказание услуг в целях обеспечения реализации полномочий органов местного самоуправления, предусмотренных подпунктом 13 части 1 статьи 16 Федерального закона от 06.10.2003г. N131-ФЗ "Об общих принципах организации местного самоуправления в Российской Федерации", в сфере образования, оздоровления, сохранения и укрепления физического и психического здоровья детей; физическое, интеллектуальное и личностное развитие каждого ребенка с учетом его индивидуальных особенностей; оказание помощи семье в воспитании детей и материальной поддержки, гарантированной государством.

Аналитическая часть.

На основании приказа Минобрнауки России от 14.06.2013 № 462 «Об утверждении порядка проведения самообследования образовательной организацией» комиссия, назначенная приказом заведующего МБДОУ №24 г.Шахты от 30.01.2023г. №16/1, провела процедуру самообследования. Целями проведения самообследования ДОО являются обеспечение доступности и открытости

информации о деятельности ДОО, подготовка отчета о результатах самообследования. В процессе самообследования были проведены оценка образовательной деятельности, системы управления ДОО, содержания и качества подготовки воспитанников, организация воспитательно-образовательного процесса, анализ движения воспитанников, качества кадрового, учебно-методического, библиотечно-информационного обеспечения, материально-технической базы, функционирования внутренней системы оценки качества образования, анализ показателей деятельности ДОО. Анализ показателей деятельности свидетельствует о хорошей результативности ДОО в предоставлении образовательных услуг.

Оценка системы управления организацией.

Управление МБДОУ №24 г.Шахты осуществляется в соответствии с законом от 29.12.2012 №273-ФЗ «Об образовании в РФ» (с изменениями и дополнениями) и Устава дошкольной организации. Порядок формирования, структура, компетенции органов управления МБДОУ №24 г.Шахты, сроки полномочий и порядок деятельности определяются Уставом МБДОУ, локальными актами в соответствии с действующим законодательством.

Право на ведение образовательной деятельности, государственный статус Учреждения подтверждается следующими документами:

Лицензия на право ведения образовательной деятельности Серия 61 Л01 № 0003454 выдана 24 сентября 2015г. рег.№5807 (приказ Региональной службы по надзору и контролю в сфере образования Ростовской области от 24.09.2015г.. № 6873), действительна: бессрочно

Устав МБДОУ утвержденный Постановлением Администрации города Шахты № 4589 от 19.08.2015 года.

Свидетельство об аккредитации дошкольным организациям не выдается на основании Постановления Правительства РФ от 18 ноября 2013 г. N 1039 "О государственной аккредитации образовательной деятельности" (с изменениями и дополнениями) (п.1.1. Настоящее Положение устанавливает порядок проведения государственной аккредитации образовательной деятельности образовательных организаций, организаций, осуществляющих обучение, а также индивидуальных предпринимателей, за исключением индивидуальных предпринимателей, осуществляющих образовательную деятельность непосредственно (далее - организации, осуществляющие образовательную деятельность), по реализации основных образовательных программ (за исключением образовательных программ дошкольного образования) (далее соответственно - образовательные программы, государственная аккредитация).

Система управления МБДОУ:

Порядок формирования, структура, компетенции органов управления МБДОУ № 24 г.Шахты, сроки полномочий и порядок деятельности определяются Уставом МБДОУ, локальными актами в соответствии с законодательством РФ. Управление МБДОУ № 24 г.Шахты строится на принципах самоуправления и

единоначалия. Органами управления ДОО являются заведующий МБДОУ, а также предусмотренные действующим законодательством, Уставом МБДОУ и локальными актами коллегиальные органы: Общее собрание работников, Педагогический совет, Попечительский Совет. Непосредственное **управление деятельностью дошкольной организацией осуществляет заведующий Седелъникова Людмила Александровна**, который назначается на должность и освобождается от должности Учредителем. Заведующий осуществляет непосредственное руководство детским садом и несет ответственность за деятельность дошкольной организации.

МБДОУ №24 г.Шахты является самостоятельным юридическим лицом и не имеет отдельных структурных подразделений.

Тактически - организационную функцию выполняет **административная служба**, цели и задачи которой состоят в обеспечении нормативного функционирования ДОО. Финансово-хозяйственное обеспечение деятельности осуществляется заместителем заведующего по хозяйственной работе и бухгалтерией МБДОУ. Финансовое обеспечение деятельности МБДОУ осуществляется на основе нормативов, утверждаемых ежегодно соответствующими нормативно-правовыми актами Ростовской области и муниципального образования город Шахты. Основанием к получению бюджетных средств Учреждением является получение муниципального задания.

Методическую функцию выполняет **методическая служба**. Данная служба разрабатывает приоритетные направления ведения образовательного процесса, определяет объем максимальной нагрузки, участвует в разработке и систематизации рабочих программ, отслеживает результативность образовательной деятельности в ДОО, оказывает помощь в обобщении передового педагогического опыта, ведет просветительскую работу с педагогами и родителями воспитанников.

Основополагающими принципами работы данных структур являются – взаимосвязь, взаимопомощь, взаимоподдержка. Данная структура управления позволяет создать возможности для участия коллектива в подготовке, принятии и реализации управленческих решений, повышению управленческой компетенции всех участников управления МБДОУ № 24 г.Шахты.

Материально-техническое оснащение и административно-хозяйственная деятельность.

Муниципальное бюджетное дошкольное образовательное учреждение г.Шахты Ростовской области «Детский сад №24» имеет **два корпуса предназначенных для ведения непосредственно образовательно-воспитательной деятельности:**

Основной корпус - построен по типовому проекту, введен в эксплуатацию в 1961 году, проектная мощность 122 места;

Модульный корпус - построен и введен в эксплуатацию в 2016 году, проектная мощность 100 мест.

Количество и соотношение возрастных групп детей в образовательном учреждении определено учредителем, исходя из их предельной наполняемости и гигиенического норматива площади на одного ребенка в соответствии с требованиями санитарно-

эпидемиологических правил и нормативов. В соответствии с проведенным комплектованием списочная наполняемость составила 237 воспитанников, которые были распределены в 9 групп – 8 групп общеразвивающей направленности и 1 группа компенсирующей направленности для детей с ОНР. Режим работы в МБДОУ №24 г.Шахты – 10 часов, при пятидневной рабочей неделе. Детский сад имеет необходимую материальную базу для проведения работы по всем направлениям развития детей. Здания, территория МБДОУ соответствуют санитарно-эпидемиологическим правилам и нормативам, требованиям пожарной и электробезопасности, нормам охраны труда. При проектировании РППС учитывается целостность образовательного процесса в ДОО в заданных ФГОС образовательных областях: социально-коммуникативной, познавательной, речевой, художественно-эстетической и физической.

Сведения о наличии оборудованных учебных кабинетов, объектов для проведения практических занятий, библиотек, объектов спорта, средств обучения и воспитания, в том числе приспособленных для использования инвалидами и лицами с ограниченными возможностями здоровья размещены на официальном сайте ДОО в сети интернет <https://site-2421.siteedu.ru>. В МБДОУ №24 оборудованы помещения для проведения различных видов деятельности, в том числе приспособленные для использования инвалидами и лицами с ограниченными возможностями здоровья:

в основном корпусе:

- групповые блоки - 5
- музыкально-хореографический зал - 1
- спортивный зал - 1
- кабинет педагога-психолога - 1
- кабинет учителя-логопеда - 1

в модульном корпусе:

- групповые блоки - 4
- музыкально-спортивный зал - 1
- кабинет для занятий по программам дополнительного образования - 1

Так же в детском саду оборудованы кабинеты:

для организационно-административной и иной деятельности - кабинет заведующего, методический кабинет, бухгалтерия;

для оказания медицинской помощи - медицинский блок, включающий кабинет медсестры, процедурный кабинет и изолятор на 1 койкоместо;

для технического обеспечения - пищеблок, прачечная, складские помещения, мастерская для электрика и рабочего по ремонту и обслуживанию здания.

Все практические занятия с детьми проводятся в рамках ООП ДОО в групповых помещениях оснащенных и зонированных в соответствии с нормативными требованиями для интеллектуальных, художественно-эстетических и иных занятий, в том числе мини-библиотеками в виде книжных уголков и мини-лабораториями в соответствии с возрастными возможностями и требованиями. Созданы условия для физкультурно-оздоровительной, игровой, познавательной, творческо-продуктивной и музыкально-театрализованной деятельности: предметная среда наполнена необходимым для образовательной деятельности оборудованием, дидактическими и игровыми пособиями, инвентарем позволяющим осуществлять воспитательно-

образовательную, коррекционную и оздоровительную работу с детьми в соответствии с поставленными перед МБДОУ задачами, повышать качество процесса. В групповых комнатах, спальнях, раздевальных, а также холлах обоих корпусов имеются рециркуляторы для обеззараживания воздуха в условиях действующей санитарно-эпидемиологической ситуации.

Занятия физической культурой и спортом осуществляются в музыкально-хореографическом, музыкально-спортивном и спортивном залах, в соответствии с расписанием, в том числе и с детьми инвалидами и ОВЗ.

Оснащение РППС в ДОО производится на основании анализа предметно – развивающей среды в соответствии с ФГОС ДО. Динамика развития предметно развивающей среды для реализации ООП ДО составила с 81% до 95%. За 2022 год педагогами продолжалось уделяться большое внимание обеспечению оснащённости развивающей среды в соответствии с требованиями ФГОС ДО во всех возрастных группах, участках, кабинетах. Все группы пополнились новыми игрушками, развивающими играми и пособиями. Педагогами изготавливаются макеты, лэп-буки. Была продолжена работа по укомплектованности методического кабинета печатными и электронными образовательными ресурсами по разделам ООП.

В детском саду создана информационно-образовательная среда: проведен интернет в оба корпуса, в наличии компьютеры, ноутбуки, принтеры, сканирующие устройства, проектор, экран. Количество компьютеров в МБДОУ №24 используемых для обеспечения организации деятельности - 11, из них подключенных к сети "Интернет" - 9 точек, в том числе для управления организацией, ведения документооборота, бухучета - 5 точек, организации методического и психолого-педагогического сопровождения - 5 точки, ведения медицинской документации - 1 точка. Функционирует в соответствии с нормативными документами сайт ДОО <https://site-2421.siteedu.ru>. Официальный сайт учреждения имеет версию для слабовидящих. Сведения об электронных образовательных ресурсах, к которым обеспечивается доступ обучающихся, в том числе приспособленных для использования инвалидами и лицами с ограниченными возможностями здоровья: в МБДОУ №24 компьютерного класса нет. Педагогами в процессе организации образовательного процесса используется банк видеоматериалов, а так же образовательные интернет-ресурсы.

Музыкально-хореографический зал оборудован синтезатором, ноутбуком, музыкальным оборудованием (микшер, микрофоны, колонка), современными и народными музыкальными инструментами. Анализ оснащения на соответствие ТСО показал, что все технические средства обучения, имеющиеся в дошкольном учреждении, соответствуют санитарно-гигиеническим нормам и требованиям.

Для обеспечения образовательной деятельности в *социально-коммуникативной области* в групповых и других помещениях, предназначенных для образовательной деятельности детей (музыкальном зале, кабинетах логопеда и психолога), создаются условия для общения и совместной деятельности детей как со взрослыми, так и со сверстниками в разных групповых сочетаниях. Дети имеют возможность собираться для игр и занятий всей группой вместе, а также объединяться в малые группы в соответствии со своими интересами. На прилегающих территориях также выделены зоны для общения и совместной деятельности больших и малых групп детей из разных возрастных групп и

взрослых, в том числе для использования методов проектирования как средств познавательно-исследовательской деятельности детей.

Дети имеют возможность безопасного беспрепятственного доступа к объектам инфраструктуры ДОО, а также к играм, игрушкам, материалам, пособиям, обеспечивающим все основные виды детской активности. В ДОО обеспечена доступность предметно-пространственной среды для воспитанников, в том числе детей с особыми образовательными потребностями.

Предметно-пространственная среда ДОО обеспечивает условия для физического и психического развития, охраны и укрепления здоровья, коррекции и компенсации недостатков развития детей. Для этого в групповых и других помещениях выделены помещения или зоны для разных видов двигательной активности детей, зоны, в которых ребенок может уединиться.

В ДОО имеется в наличии оборудование, инвентарь и материалы для развития крупной моторики и содействия двигательной активности, материалы и пособия для развития мелкой моторики, также созданы условия для проведения диагностики состояния здоровья детей, медицинских процедур, коррекционных и профилактических мероприятий. Предметно-пространственная среда детского сада обеспечивает условия для эмоционального благополучия детей и комфортной работы педагогических и учебно-вспомогательных сотрудников.

Предметно-пространственная среда также обеспечивает условия для развития игровой и познавательно-исследовательской деятельности детей - в групповых помещениях и на прилегающих территориях пространство организовано таким образом, чтобы можно было играть в различные, в том числе сюжетно-ролевые игры. В групповых помещениях и на прилегающих территориях находится оборудование, игрушки и материалы для разнообразных сюжетно-ролевых и дидактических игр, в том числе предметы заместители.

Предметно-пространственная среда ДОО обеспечивает условия для познавательно-исследовательского развития детей (выделены зоны, оснащенные оборудованием и информационными ресурсами, приборами и материалами для разных видов познавательной деятельности детей – книжный уголок, лаборатория и др.).

Предметно-пространственная среда обеспечивает условия для художественно-эстетического развития детей. Помещения ДОО и прилегающие территории оформлены с художественным вкусом; выделены зоны, оснащенные оборудованием и материалами для изобразительной, музыкальной, театрализованной деятельности детей.

Техническое оснащение Организации используется для:

- для демонстрации детям познавательных, художественных, мультимедийных фильмов, литературных, музыкальных произведений, развивающих занятий и др.;
- для развития воображения, внимания, наглядно-действенного, образного, пространственного мышления, тренировки памяти, ассоциаций, сериации и т.д.;

– для поиска в информационной среде материалов, обеспечивающих реализацию основной образовательной программы;

– для предоставления информации о Программе семье, всем заинтересованным лицам, вовлеченным в образовательную деятельность, а также широкой общественности;

– для обсуждения с родителями (законными представителями) детей вопросов, связанных с реализацией Программы и т. п.

Обеспечение доступа воспитанников и родителей (законных представителей), в том числе и инвалидов и лиц с ОВЗ в основное здание образовательной организации ступени оборудованы противоскользящим покрытием, справа от входной двери размещена информационная табличка с названием учреждения и графиком работы нанесенная шрифтом Брайля, обозначены границы дверного проема и открывающаяся часть двери. Входная часть модульного корпуса оборудована пандусом и ступенями, которые имеют противоскользящее покрытие, а также имеет разметку для слабовидящих. Конструктивные особенности зданий не предусматривают наличие подъемников и других приспособлений, обеспечивающих доступ инвалидов и лиц с ограниченными возможностями здоровья (ОВЗ)

Территория детского сада озеленена, оформлена цветниками и клумбами, представлено видовое разнообразие деревьев и кустарников, для каждой группы оборудованы индивидуальные участки с выделенным местом для игр и двигательной активности детей. Прогулка на свежем воздухе – также часть программы развития. Оборудование для прогулочных площадок создает условия для полноценного развития и оздоровления детей во время прогулки. Это и прогулочные веранды позволяющие укрыться от солнца и дождя, и оборудование для сюжетных игр – машины разных видов, паровозики, корабли, песочницы и мини бассейны для игр с песком и водой, разнообразный выносной игровой материал. Мы общаемся с природой и осваиваем множество подвижных игр. *Цель такой организации работы* - предоставить ребенку выбор, чтобы ему захотелось в будущем самостоятельно ставить задачи и решать их, мыслить и творить.

Сведения об условиях охраны здоровья обучающихся, в том числе инвалидов и лиц с ограниченными возможностями здоровья: в МБДОУ №24 создаются условия охраны здоровья воспитанников, в том числе инвалидов и лиц с ограниченными возможностями здоровья. В основном корпусе имеется медицинский блок, включающий в себя кабинет медсестры, процедурный кабинет и изолятор на одно койкоместо. В штате учреждения медицинского работника нет. Медицинское обслуживание осуществляется по договору медицинской сестрой МБУЗ Детской городской больницы г.Шахты. В рамках предоставляемого медицинского обслуживания организуется систематический контроль за состоянием здоровья воспитанников, проводятся профилактические мероприятия по предупреждению заболеваний среди воспитанников (профосмотры), в том числе детей-инвалидов и воспитанников с ОВЗ.

В МБДОУ функционирует психолого-педагогический консилиум, целью деятельности которого является обеспечение диагностико-коррекционного психолого-педагогического сопровождения воспитанников с ограниченными возможностями здоровья или состояниями декомпенсации, исходя из реальных возможностей образовательного учреждения и в соответствии со специальными образовательными потребностями, возрастными и индивидуальными

особенностями, состоянием соматического и нервно-психического здоровья воспитанников. ППк тесно сотрудничает с ГПМПК. В сложных ситуациях воспитанники с родителями направляются на дальнейшее обследование в ГПМПК с целью определения образовательного маршрута.

В детском саду используются здоровьесберегающие технологии, направленных на полноценное физическое развитие детей, их оздоровление, профилактику заболеваний, коррекцию отклонений в здоровье, в том числе инвалидов и лиц с ОВЗ.

В образовательном учреждении с целью охраны здоровья воспитанников проводятся следующие мероприятия:

- Проведение профилактических осмотров;
- Мероприятия по обеспечению адаптации в образовательном учреждении;
- Состояние и содержание территории, здания, помещений соответствует требованиям действующих санитарно-эпидемиологических правил (Постановление Главного государственного санитарного врача РФ от 28 сентября 2020 года N 28 «Об утверждении санитарных правил СП 2.4.3648-20 "Санитарно-эпидемиологические требования к организациям воспитания и обучения, отдыха и оздоровления детей и молодежи"»
- Каждая группа имеет отдельный прогулочный участок.
- Осуществление систематического контроля за физическим развитием воспитанников и уровнем их заболеваемости;
- Обеспечение контроля за санитарно-гигиеническим состоянием образовательного учреждения;
- Осуществление контроля за физическим, гигиеническим воспитанием детей, проведением закаливающих мероприятий;
- Осуществление контроля за выполнением санитарных норм и правил.

Сведения об условиях питания обучающихся, в том числе инвалидов и лиц с ограниченными возможностями здоровья: рациональная организация питания детей дошкольного возраста является проблемой государственной важности. Правильно организованное питание, полноценное и сбалансированное по содержанию основных веществ обеспечивает нормальный рост и развитие детского организма, оказывает существенное влияние на иммунитет ребенка по отношению к различным заболеваниям, повышает его работоспособность и выносливость, способствуют оптимальному нервно-психическому развитию. Роль питания в современных условиях значительно повышается в связи с влиянием на растущий организм таких социальных факторов, как резкое ускорение темпов жизни, увеличение получаемой детьми познавательной информации в детских садах и дома, по телевидению, радио, кино, изменение условий воспитания в семье, вовлечение детей в занятия физкультурой и спортом. Поэтому мы соблюдаем общие принципы рационального питания детей.

- Составление полноценного рациона питания.
- Использование разнообразного ассортимента продуктов (в соответствии со спецификацией), гарантирующих достаточное содержание необходимых минеральных веществ и витаминов.

- Строгое соблюдение режима питания, отвечающего физиологическим особенностям детей дошкольного возраста, правильное сочетание его с режимом дня.
- Соблюдение правил эстетики питания, воспитание необходимых гигиенических навыков в зависимости от возраста и развития детей.
- Строгое соблюдение технологических требований при приготовлении пищи, обеспечение правильной обработки пищевых продуктов, повседневный контроль за работой пищеблока, правильной организации питания детей в группах

В настоящее время предоставлением услуг по организации питания занимается ООО "Общепит-Юг"

Мероприятия по совершенствованию развивающей среды:

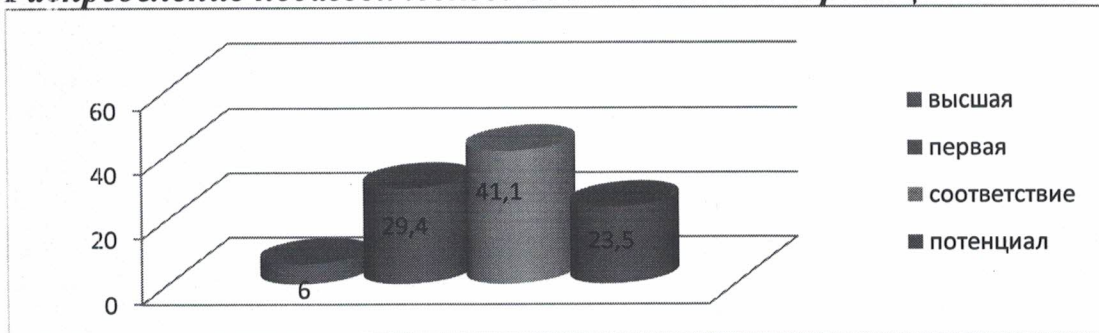
- предметно-пространственная среда групп по мере возможности пополнялась игрушками, пособиями (книги, диски с обучающими программами и мультфильмами), мебелью. Проведено зонирование пространства в соответствии с возрастными и программными требованиями.
- проведен косметический ремонт ряда помещений силами сотрудников
- игровые прогулочные площадки дооборудованы игровыми модулями «Автобус», «Домик», «Корабль» и др.
- в весенний и осенний период проведено озеленение территории за счет посадки кустарников на разделительных линиях между прогулочными площадками, высадкой цветов на клумбах и цветниках.
- с целью создания в ДОУ содержательно-насыщенной, полифункциональной, безопасной трансформируемой, доступной развивающей предметно-пространственной среды в 2022 году РППС в группах пополнилась бизбордами и приобретена интерактивная панель.

Мы всегда помним о том, что дошкольное детство – это уникальный период человеческой жизни, и не стремимся его укоротить. Поэтому мы, заботясь о каждом малыше, поддерживая его любознательность и свежесть ощущений, ценим его право на самостоятельные открытия, личностное проявление и счастливое детство. В нашем детском саду созданы все условия для полноценного развития детей. Мы создали среду, где весело и легко учиться правильно говорить, читать, считать и решать логические задачи, слушать музыку, заниматься творчеством, конструировать, петь, танцевать и даже готовить!

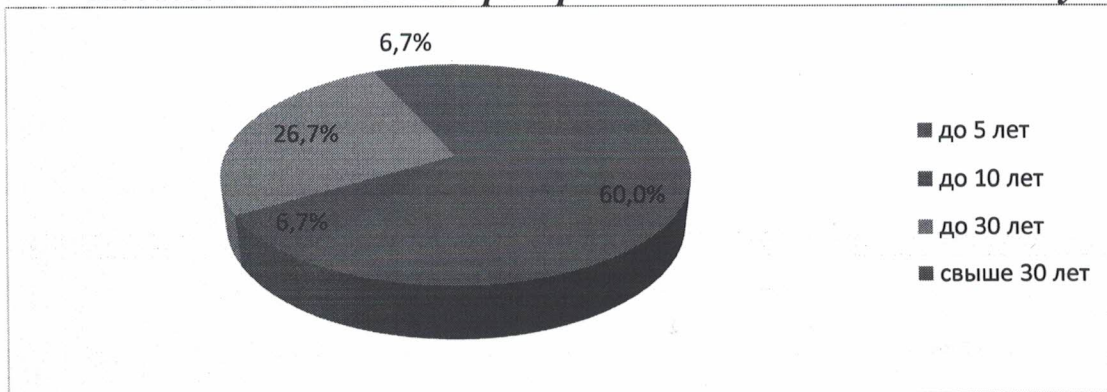
Оценка кадрового обеспечения.

В 2022 году кадровый состав МБДОУ изменялся в течение года и в итоговых показателях был представлен 17 педагогами: 12 воспитателей, педагог-психолог, 2 музыкальных руководителя, учитель-логопед, инструктор по ФК.

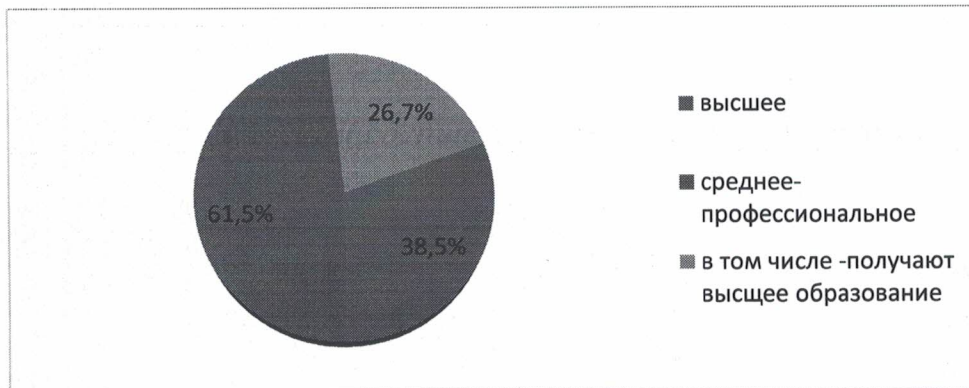
Распределение педагогического состава по квалификационным категориям:



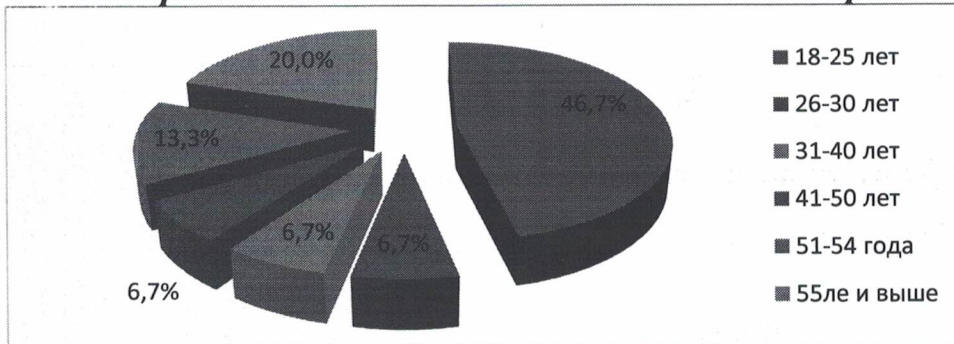
Педагогический состав распределяется по педагогическому стажу:



Распределение педагогического состава по образованию:



Распределение педагогического состава по возрастным категориям:



Работа с педагогами МБДОУ №24 осуществлялась по следующим направлениям:

- ✓ осуществление дифференцированного подхода в системе повышения квалификации педагогических работников МБДОУ;
- ✓ формирование компетенций, обеспечивающих качество педагогической деятельности в условиях реализации ФГОС ДО;
- ✓ изучение восприимчивости педагогов к инновациям; затруднений педагогов при осуществлении воспитательно-образовательного процесса в рамках требований ФГОС ДО;
- ✓ выявление индивидуально-личностных особенностей вновь поступивших педагогов (исследование самооценки, личностных качеств, педагогических умений, диагностика уровня творческой активности, диагностика социальной ориентации, уровня адаптации, перспектив развития);
- ✓ создание эмоционально-благополучного микроклимата и оптимальных условий труда;
- ✓ совершенствование системы управления МБДОУ №24.

В 2022 учебном году курсы повышения квалификации прошли 100% педагогического состава по нескольким направлениям: оказание первой помощи, внедрение и реализация ФГОС ДО, противодействие коррупции, охрана труда и пр. Участие в работе методических объединений педагогов и психологов г.Шахты. В течение года педагоги ДОО не только принимали участие в городских МО, но прослушали ряд вебинаров, семинаров, просмотрели мастер-классы в рамках проекта «Взаимообучение городов».

Форма повышения квалификации	Место осуществления	Направление	Кол-во педагогов	Результат
Профессиональная переподготовка	ГБПОУ РО «Шахтинский педагогический колледж»	Дошкольное воспитание и образование	1 человек	Диплом о профессиональной переподготовке
Курсы повышения квалификации	ГБУ ДПО РО РИПК и ППРО	Реализация содержания дошкольного образования в соответствии с требованиями ФГОС ДО	5 человека	Удостоверение о повышении квалификации
Семинары, вебинары и тренинги	ГБУ ДПО РО РИПК и ППРО	Семинары, тренинги в онлайн формате	15 человек	Сертификат участника
	Взаимообучение городов	Дистанционные вебинары	15 человек	Сертификат участника
Методические объединения	Согласно плана проведения МО города Шахты		5 человек	Сертификат участника

На протяжении всего учебного года педагоги МБДОУ № 24 активно принимали участие в работе семинаров в рамках реализации годового плана. В течение учебного года коллектив МБДОУ работал над внедрением новых подходов к планированию и организации образовательного процесса в условиях модернизации образования. В рамках реализации этой задачи для всех возрастных групп были разработаны: рекомендации к планированию и циклограммы организации деятельности с детьми, в полном объеме отвечающие видам деятельности, принятым считать приемлемыми формами

практики для детей дошкольного возраста: двигательная деятельность, игровая деятельность, трудовая деятельность, познавательно-исследовательская деятельность, коммуникативная, восприятие художественной литературы, художественно-продуктивная и музыкальная деятельность. Воспитатели осуществляют календарное планирование по форме соответствующей требованиям ФГОС ДО, включающей в себя все формы организации работы с детьми и родителями.

Можно сделать вывод о том, что работа педагогического коллектива по вопросам освоения планирования и организации деятельности в рамках реализации ФГОС ДО осуществляется достаточно результативно. Тем не менее, в процессе анализа выявлены затруднения, связанные с проектированием и планированием воспитательно-образовательного процесса в соответствии с комплексно-тематическим принципом и принципом интеграции областей; наблюдаются трудности в подборе методик для определения промежуточных планируемых результатов сформированности интегративных качеств дошкольников, приобретенных в процессе освоения образовательной программы.

В рамках реализации задач годового плана в МБДОУ были организованы для развития и повышения квалификации педагогов консультации, практикумы, мастер-классы, открытые просмотры в рамках педагогической гостиной, семинары, конкурсы. Работа по реализации ООП МБДОУ №24 г.Шахты в соответствии с ФГОС ДОУ проводилась посредством поэтапной разработки силами творческой группы педагогов ДОО комплексно-тематического планирования. Всеми воспитателями, работающими с детьми, осваиваются принципы требования к календарному планированию работы с детьми, а также, организация образовательного процесса, в соответствии с принятой ООП МБДОУ №24 г.Шахты. Информационной поддержкой данной работы служили нормативно-правовые документы, методические разработки, рекомендации, адекватная новым условиям методическая литература, материалы вебинаров.

Педагоги МБДОУ зарекомендовали себя как инициативный, творческий коллектив, умеющий найти индивидуальный подход к каждому ребенку, помочь раскрыть и развить его способности.

Одним из важных условий достижения эффективности результатов является сформированная у педагогов потребность в постоянном, профессиональном росте.

Участие в смотрах-конкурсах тематических краткосрочных проектах в рамках МБДОУ, приуроченных к знаменательным и юбилейным датам городского, регионального и федерального уровней, а также художественно-творческой и интеллектуальной составляющей детских конкурсов и проектов.

Педагоги совместно с детьми принимали участие в конкурсах различной направленности международного, всероссийского, регионального и муниципального уровней:

Наименование конкурса	Количество участников, их статус	Ф.И.О.педагога
Международный конкурс-игра для дошкольников «ПЕСОЧНИЦА»	32 участников 2 ребенка – грамота Лауреата 30 детей - свидетельство участника	Буканова Н. Л Макарова Л.В. Хомулина Н.В. Кашеварова Н.К.

Всероссийский конкурс творческих работ "От луча весеннего, первого тепла верба расцвела!"	диплом 1 место Черкашина Злата Гусев Глеб Самарская Софья Безматерных Анна Пасюкова Анастасия Спатарь Александра	Буканова Н. Л Андрюшина П.И. Макарова Л.В.
Всероссийский творческий конкурс детского рисунка «Я помню! Я горжусь!».	Диплом I степени: Островская Полина Рокотянская Таисия Самарская София Гусев Глеб Диплом II степени Пасюкова Анастасия	Буканова Н. Л Полякова Л.Ю.
VII Всероссийском конкурсе авторской куклы "Кукольная мастерская"	Диплом I степени: Симонов Платон Платонова Мария Самарская Софья Авраменко Кира Василькова Мария Айба Виктория Хомченко Эмилия Гришина Алиса Стрельникова Алёна Гарнец Диана Шишкова Ева Диплом II степени Пасюкова Анастасия Петрова Виктория Диплом III степени Андреянова Марианна	Буканова Н.Л. Подорова И.В. Ляпунова Л.В. Макарова Л.В. Оганян А.В.
Всероссийский познавательный конкурс – игры «Мудрый совёнок X»	43 участника 2 ребенка – диплом Лауреата 43 ребенка – сертификат участника,	Буканова Н. Л Макарова Л.В. Кашеварова Н.К. Подорова И.В Хомулина Н.В
Всероссийский конкурс творческих работ «Река весны- река жизни!»	Диплом I степени: Гусев Глеб Диплом II степени Самарская Софья	Буканова Н. Л
Городской творческо-исследовательский конкурс проектов для дошкольников «Мой первый гербарий»	Диплом I степени: Гусев Глеб Диплом II степени Гладышев Артемий Айба Виктория Диплом участника Стрельникова Алена Платонова Мария Копачёв Иван Фокин Гавриил	Подорова И.В Макарова Л.В. Кашеварова Н.К Буканова Н. Л Ляпунова Л.В. Оганян А.В.
Городской творческий конкурс для дошкольников «Зимняя красавица»	Диплом I степени: Антонова Татьяна Стрельникова Алена Диплом II степени Гладышев Артемий	Макарова Л.В Буканова Н.Л. Оганян А.В. Кашеварова Н.К. Глухова Т.А.

	Платонова Мария Диплом участника Рокотянская Таисия Гладышев Артемий Фокин Гавриил	
Региональный онлайн-флешмоб «...А завтра была война»	Диплом I степени: Стрельникова Алена	Макарова Л.В.
Городской конкурс аппликации для детей и родителей «Рукавичка Деда Мороза»	Диплом I степени: Пчелинцев Александр Диплом II степени Айба Виктория Диплом III степени Рокотянская Таисия Диплом участника Антонова Татьяна Ус Тимофей	Кашеварова Н.К Буканова Н. Л Ляпунова Л.В.
Городской конкурс пластилиновой живописи «В солнечном царстве, космическом государстве»	Диплом I степени: Айба Виктория Пндрянова Марианна Диплом II степени Мирзоян Давид Диплом участника Рокотянская Таисия Ус Тимофей	Буканова Н. Л Андрюшина П.И. Полякова Л.Ю.

Оценка образовательной деятельности.

В течение года деятельность ДОО была направлена на обеспечение непрерывного, всестороннего и своевременного развития ребенка. Организация воспитательно-образовательного процесса строилась на педагогически обоснованном выборе программ (в соответствии с лицензией), обеспечивающих получение образования, соответствующего государственным стандартам. В ДОО в соответствии с ФГОС ДО созданы организационно-методические условия для решения задач по:

- охране жизни и укрепления здоровья детей;
- обеспечения интеллектуального, личностного и физического развития ребенка;
- приобщения детей к общечеловеческим ценностям;
- взаимодействия с семьей для обеспечения полноценного развития ребенка.

Основная образовательная программа дошкольного образования (ООП ДО) ДОО реализуется в полном объеме.

Осуществление образовательного процесса с дошкольниками через организацию специфических детских видов деятельности (игровой, двигательной, коммуникативной, познавательно-исследовательской, чтения (восприятия) художественной литературы, продуктивной, музыкально-художественной, трудовой) - соответствует предъявляемым требованиям ФГОС ДО. Проектирование образовательного процесса осуществляется через интеграцию различных видов детской деятельности во всех возрастных группах. Педагоги стремятся органично интегрировать различные виды детской деятельности в рамках одной образовательной ситуации (темы недели, проекта). Организация образовательного

процесса по реализации ООП осуществляется с учетом требований СанПиН и регламентируется учебным планом-графиком. Реализация учебного плана предполагает обязательный учёт принципа интеграции образовательных областей в соответствии с возрастными и индивидуальными особенностями воспитанников. Возможные варианты интеграции образовательных областей определяет воспитатель группы при планировании работы. Занятия вариативной части проводятся во вторую половину дня за счет подгрупповых, индивидуальных форм работы, их продолжительность соответствует санитарным нормам.

Нерегламентированная совместная и самостоятельная деятельность осуществляется в рамках Федерального государственного образовательного стандарта и включает работу по развитию навыков личной гигиены и самообслуживания, воспитание навыков культуры поведения и общения, стимулирование художественно-творческой активности в различных видах деятельности с учетом самостоятельного выбора, развитие двигательных навыков.

Совместная образовательная деятельность в каждой возрастной группе не превышает допустимые нормы. В учебном плане предложено распределение основных видов деятельности, которое дает возможность ДОО использовать модульный подход. Учебный план позволяет использовать принципы дифференциации и вариативности. Образовательная организация работает в режиме пятидневной учебной недели, с учетом максимально допустимого объема недельной образовательной нагрузки, включая реализацию дополнительных образовательных программ, для детей дошкольного возраста.

Представленные в образовательном процессе формы взаимодействия с детьми полностью соответствуют возрастным возможностям детей, учитывают детские интересы и потребности, стимулируют детей на проявление инициативности, активности и самостоятельности.

Воспитатели хорошо осведомлены о психофизиологических особенностях детей в группах, при организации воспитательно - образовательного процесса, подборе методических пособий, игр и игровых материалов учитывают особенности психических процессов, эмоциональной и волевой сферы каждого ребенка.

Основной целью деятельности МБДОУ является оптимизация педагогического процесса в МБДОУ для повышения качества дошкольного образования. В основе воспитательно-образовательной работы лежит взаимодействие педагогического персонала, администрации и родителей. Основными участниками воспитательно-образовательного процесса являются дети, родители, педагоги, специалисты.

Содержание образовательной деятельности.

Содержание образовательного процесса выстроено в соответствии с Основной образовательной программой МБДОУ №24 разработанной с учетом примерной основной общеобразовательной программой дошкольного образования «От рождения до школы» под ред. Н.Е. Вераксы, Т.С. Комаровой, М.А. Васильевой и парциальных программ. Содержание Программы учитывает возрастные и индивидуальные особенности контингента детей, воспитывающихся в образовательном учреждении.

Вариативные программы: «Гармония» Тарасовой К.В., «Цветные ладошки» И.А.Лыкова (художественно-эстетическое развитие), «Здоровый ребенок» В.Г.Алямовская, «Физическая культура – дошкольникам» Л. Д. Глазыриной

(физическое развитие), «Развитие представлений о человеке в истории и культуре» под ред. Калайтановой Г.Н., Региональная образовательная программа «Родники Дона» (реализация регионального компонента).

Содержание образовательной деятельности по профессиональной коррекции речевых нарушений осуществляется в соответствии с адаптированной образовательной программой, разработанной на основе «Программы логопедической работы по преодолению общего недоразвития речи у детей» Филичевой Т.Б., Чиркиной Г.В. («Программы дошкольных образовательных учреждений компенсирующего вида для детей с нарушениями речи» М., - Просвещение 2014) – предназначенной для обучения и воспитания детей, имеющих общее недоразвитие речи III уровня с нормальным слухом и интеллектом.

«Программа логопедической работы по преодолению общего недоразвития речи у детей» Филичевой Т.Б., Чиркиной Г.В. включена в содержание программы воспитания и обучения в детском саду «От рождения до школы» под ред. Н.Е. Вераксы, Т.С. Комаровой, М.А. Васильевой. Обучение детей направлено на устранение речевого дефекта, а также на предупреждение возможных трудностей в последующем усвоении школьных знаний, обусловленных речевым недоразвитием и социальную адаптацию воспитанников с речевыми нарушениями.

Оценка содержания и качества подготовки обучающихся.

В МБДОУ №24 г.Шахты реализуются современные образовательные программы и методики дошкольного образования, используются информационные технологии, создана комплексная система планирования образовательной деятельности с учетом направленности реализуемой образовательной программы, возрастных особенностей воспитанников, которая создает условия формирования интегративных качеств личности дошкольника.

Качество образования воспитанников определяется на основе мониторинга (контроля динамики индивидуального развития ребенка).

Целевые ориентиры не подлежат непосредственной оценке, в том числе в виде педагогической диагностики (мониторинга), и не являются основанием для их формального сравнения с реальными достижениями детей. Основная задача мониторинга заключалась в том, чтобы определить степень освоения ребенком образовательной программы и влияние образовательного процесса, организуемого в дошкольном учреждении, на развитие дошкольника. Мониторинг образовательного процесса осуществлялся через отслеживание результатов освоения образовательной программы. Он основывался на анализе достижения детьми промежуточных результатов. Мониторинг проводился педагогами на основе наблюдения и анализа продуктов детских видов деятельности, в соответствии с методическими рекомендациями к программе «От рождения до школы» под редакцией Н. Е. Вераксы, Т. С. Комаровой, М. А. Васильевой, «Результаты мониторинга образовательного процесса / Автор-составитель Н.В. Верещагина/

Форма организации мониторинга - диагностическая карта, заполняемая на основании наблюдений за детской деятельностью, бесед с детьми, проведения НОД. Для оценки овладения каждым ребенком необходимыми навыками и умениями по образовательным областям в процессе освоения основной образовательной программы дошкольного образования мы использовали 3-бальную оценку уровневых показателей

Основными	Уровень выполнения раздела программы
-----------	--------------------------------------

направлениями	
Социально-коммуникативное развитие	<p>По разделу социально-коммуникативное развитие велась целенаправленная работа. Итоговый контроль показал положительный результат - по сравнению с прошлым годом в среднем на 26%. У детей сформировались навыки и умения в использовании сборных моделей, схем. Велась работа по социально-нравственному воспитанию. Как показали результаты итогового контроля: у детей старшего возраста, по сравнению с прошлым годом, повысился уровень знания на 33% о Родине, о городе, крае, своих правах. У 72% детей повысился интерес к традициям, культуре народов, проживающих в нашем регионе. Этому способствовало разнообразие форм работы, по данному направлению используемых педагогами. Это, встречи с интересными людьми, совместная работа с музеем, комплексные образовательные мероприятия с использованием мультимедиа, а также празднование, ставшее уже традицией народных праздников: «Масленица», «Яблочный спас», «Рождество». Уделялось внимание гендерному воспитанию. С этой целью велась работа с детьми с учетом дифференцированных форм воспитания девочек и мальчиков с учетом их различий. Как показали наблюдения у 45% детей намечено преодоление разобщенности между мальчиками и девочками в организации совместных игр. Целенаправленно велась работа по трудовому воспитанию, задачи выполнены на 91%, особенно продуктивно велась работа по ручному труду. Оперативный контроль показал: у 49% детей старшего возраста, сформированы навыки в умении, создавать из бумаги объемные фигуры, игрушки, сувениры, для сюжетно-ролевых игр (сумочки, флажки, шапочки и др.). По хозяйственно-бытовому труду, у 87% детей сформированы, навыки самообслуживания и умения детей поддерживать порядок в группе. Педагогами детского сада успешно реализованы проекты : «Формирование толерантности у детей дошкольного возраста» «Я люблю свой город Шахты», «В мире профессий», «Безопасность на дорогах» «Спасибо за Победу!», «Секреты старинного сундука» (региональный компонент).</p>
Познавательное развитие	<p>Положительный результат наблюдался в работе по развитию и формированию математических представлений. По итогам педагогической диагностики программные задачи выполнены на 97%. Заметно повысился уровень развития логики, мышления у детей, этому способствовало использование в данной работе игровых технологий. Особенно с детьми старшего возраста. Дети умеют рассуждать, доказывать свою правоту, а полученные знания применять в свободной деятельности. Активизировалась работа по формированию целостной картины мира. Знания детей приобрели системный</p>

	<p>характер благодаря разработанному перспективному плану, согласно программе. На должном уровне велась работа по ознакомлению детей с природой (экология), благодаря использованию разнообразных методов и технологий. У 84 % детей наблюдается позитивное отношение к природе. Качественному усвоению знаний способствовала предметно-развивающая среда организованная педагогами для самостоятельной деятельности детей. Высокий уровень знаний у детей старшего возраста 92% был получен в результате использования педагогами метода моделирования в ознакомлении с природой. В результате использования новых технологий конструктивной деятельности у 78% детей значительно повысился интерес к конструированию из различных видов материалов. Особенно четко прослеживается положительная динамика развития творческого потенциала, выдумки, фантазии у детей старшего возраста. Педагогами детского сада успешно реализованы проекты: «Сюрпризы осени», «Лучок-золотой бочек», «Перелетные птицы», «Моя мама» «Новогоднее настроение» «Растения нашего детского сада», «Огород на подоконнике».</p>
<p>Физическое развитие</p>	<p>На должном уровне велась работа по совершенствованию системы физкультурно-оздоровительной работы с детьми. Благодаря использованию современных технологий Н.Н. Ефименко (физкультурные сказки – занятия), комплексной системы физкультурно-оздоровительной работы, разработанной творческой группой МДОБУ. В результате у детей повысилась двигательная активность на 22%, а у малоактивных детей на 18%. Педагогами была освоена методика проведения фитбол-гимнастики, которая была успешно внедрена в оздоровительную работу с детьми, проводились закаливающие мероприятия, точечный массаж, дыхательная и зрительная гимнастика. Результатом проведенной работы является: снижение заболеваемости на 5% стабилизировался уровень физической подготовленности детей. Итоговый контроль показал высокий уровень у 41% детей, средний уровень у 58% детей. Активно велась работа по ОБЖ. Оперативный контроль показал, что у 87% детей имеются знания по обеспечению безопасности жизни деятельности и внимательному отношению к своему здоровью. Уровень физической подготовленности был продемонстрирован детьми подготовительных групп при подготовке и сдаче норм ГТО в рамках фестиваля «от значка ГТО к олимпийской медали»</p>
<p>Речевое развитие</p>	<p>Повысился уровень развития звукопроизношения во всех возрастных группах, особенно в группах старшего дошкольного возраста. Работа велась воспитателями с учетом рекомендаций учителя-логопеда. Улучшилась связная речь у детей благодаря использованию педагогами современных</p>

	<p>технологий, таких как сказка-терапия, мнемотехника, интеллект-карты, кейс-метод. В течение года велась активная работа по ознакомлению детей с художественной литературой в совместной образовательной деятельности. Как показал итоговый анализ по усвоению программы, 45% детей старшего возраста умеют легко различать жанр произведений. 87% детей знают программные произведения, 65% знают стихи наизусть согласно возрасту и программе, 33% различают и называют художников – иллюстраторов. Благодаря целенаправленной работе с родителями по данному направлению, в семьях воспитанников появились книжные уголки с книгами соответствующих возрасту детей. Для самостоятельной деятельности во всех возрастных группах организованы книжные уголки с учетом методических требований к их оформлению. Повысился интерес у детей к самостоятельной деятельности в центре «книги». Педагогами детского сада успешно реализованы проекты: «В гостях у сказки» средняя группа, «Пресс-центр «Планета Детства» учитель-логопед, дети и родители подготовительной группы.</p>
<p>Художественно-эстетическое развитие</p>	<p>В течение года велась работа по изобразительной деятельности согласно программе. Задачи, обозначенные в ней детьми, усвоены. Однако, как показал результат итогового контроля, по сравнению с прошлым годом наметилась тенденция снижения качества усвоения детьми изобразительных навыков в рисовании на 5%. Дети старшего возраста не на должном уровне проявляют творчество, фантазию, выдумку. Снизилось количество участников в конкурсах детского художественного творчества. Вновь прибывшие педагоги затрудняются в организации образовательной деятельности по рисованию, особенно в совместной деятельности в режимных моментах.</p> <p>Успешно велась работа по музыкальному воспитанию. Задачи программы по результатам педагогической диагностики выполнены на 89%. Это связано с организацией целенаправленной работой музыкального руководителя с воспитателями, в совместной образовательной деятельности. Следует отметить качество выполнения детьми танцевальных движений, благодаря индивидуальной работе с детьми, как в непосредственной образовательной деятельности, так и в совместной. Дети успешно выступали с хореографическими композициями, танцами в театральных постановках, праздниках, развлечениях. Активно велась работа по театрализованной деятельности. Процесс развития в данной деятельности был направлен на формирование творческой личности, умению перевоплощаться в персонажа выбранной им роли. Педагогами детского сада успешно реализованы проекты: «Вместе с мамочкой вдвоем, мы танцуем и поем», «Театральный калейдоскоп».</p>

Коррекционная работа	На основании мониторинга образовательной деятельности по результатам работы в группе для детей с ОНР (подготовительная группа №1) – показатели речевого, познавательного и социально-коммуникативного развития высокие, все дети идут в классы общеразвивающей направленности, показателей на коррекционный класс ни у одного ребенка нет. Высокий уровень показали 79% детей, средний 21% , низкий – 0% .
----------------------	--

Полученный рост данных позволяет сделать вывод о продуктивности деятельности педагогов по решения задач развития дошкольников в соответствии с ФГОС ДО. Однако по каждому разделу имеется место для роста результативности. Данные показывают на необходимость усиления работы физическому развитию и оздоровлению детей, повышению общего индекса здоровья. Использовать в повышении уровня по ФЭМП большее количество развивающих и дидактических игр, ИКТ в свободной и совместной деятельности педагога и ребенка. В разделе музыка следует обратить внимание на развитие певческих способностей одаренных детей, игре на музыкальных инструментах. Полученные результаты мониторинга позволили уточнить направления образовательной работы с конкретным ребенком и выявить степень эффективности взаимодействия педагога и ребенка в рамках образовательного процесса детского сада с целью освоения основной общеобразовательной программы дошкольного образования.

Физическое развитие, оздоровление и коррекция.

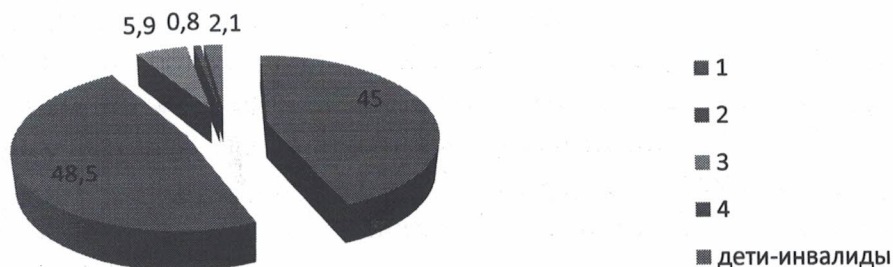
Проведя мониторинг здоровья воспитанников мы получили следующие данные: индекс здоровья детей составил 42%, что показывает низкий уровень здоровья вновь прибывших детей, увеличилось число детей-инвалидов.

Физическое состояние и здоровье детей МБДОУ (группа здоровья, хронические заболевания, особенности нервной системы) воспитанников размещены в предлагаемых таблицах:

Распределение воспитанников по группам здоровья

Группа здоровья	Количество детей	% от общего количества детей
1	106	45,0%
2	115	48,5%
3	14	5,9%
4	2	0,8%
В том числе Дети-инвалиды	5	2,1%

Распределение по группам здоровья



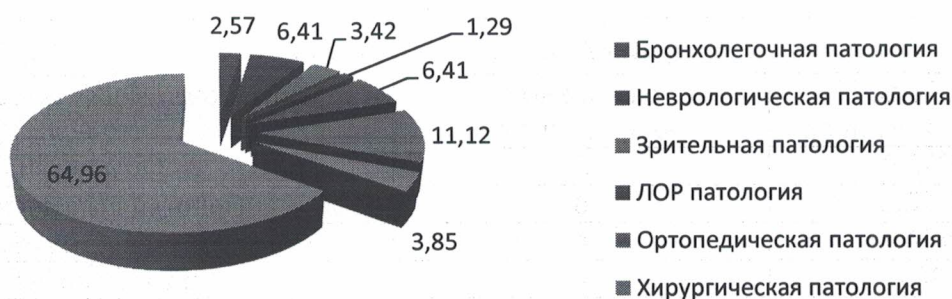
в том числе, от общего количество воспитанников дети-инвалиды и ОВЗ



Структура хронических форм патологии у воспитанников

Наименование форм патологии	Количество воспитанников	% от общего количества детей
Бронхолегочная патология	2	0,84%
Гастроэнтерологическая патология	6	2,53%
Нефрологическая патология	4	1,69%
Ревматологическая патология	-	0%
Эндокринологическая патология	-	0%
Неврологическая патология	16	6,75%
Зрительная патология	11	4,64%
ЛОР патология	4	1,69%
Ортопедическая патология	-	0%
Хирургическая патология	11	4,64%
Другие	-	0%

Структура хронических форм патологии у воспитанников



Анализ здоровья детей показывает, что дети подвержены простудным заболеваниям. Поэтому была продолжена работа по оздоровительному направлению деятельности, используя нетрадиционные методы профилактики и оздоровления (фитотерапия, ароматерапия, дыхательная гимнастика, психогимнастика, кислородные коктейли и др.), физиотерапевтические методы долечивания детей, проводить иммуноповышающие мероприятия, приобщать родителей к совместной деятельности. В течение 2022 года дети обеспечивались сбалансированным питанием по утвержденным нормам, в соответствии с требованиями Сан.ПиН и технологическими картами приготовления блюд, осуществляющееся организацией «Общепит-Юг». Ежегодный мониторинг показывает постоянное увеличение детей-логопатов с различной степенью нарушений речи, что требует большего внимания к коррекционной работе со

стороны педагогов – специалистов: учителя-логопеда, педагога-психолога, музыкального руководителя при их четком и непрерывном взаимодействии с воспитателями групп, другими специалистами и родителями воспитанников. В 2021 году продолжила работу группа коррекционной направленности для детей с тяжелыми нарушениями речи. Кроме этого каждый год увеличивается количество детей нуждающихся в коррекции эмоциональной сферы. Контингент вновь прибывших детей, каждый год показывает ухудшение здоровья дошкольников, что делает проблему оздоровления и коррекции в детском саду актуальной и в следующем году. Этим обусловлен поиск новых форм улучшения уровня здоровья каждого ребенка.

Взаимодействие с семьями обучающихся и организациями социального окружения.

Социальный анализ семей воспитанников МБДОУ №24 выявил следующие данные:

№	Социальный анализ семей воспитанников	Количество (%)
1	Состав семей	
	полные	70%
	не полные	30%
	Из них:	
	многодетные семьи	15%
	дети без попечения родителей (опека)	0,4%
	неблагополучные семьи	-
2	Образование родителей	
	высшее	62%
	среднее специальное	35%
	среднее	2%
	без образования	1%
3	Работа родителей	
	государственные учреждения	42%
	частное предпринимательство	43%
	временно не работают	15%

Обработка и анализ результатов позволили сделать вывод о том, что контингент родителей в основном составляют люди с высшим (62%) и средне специальным (35%) образованием, имеющих постоянную работу, как в бюджетных организациях, так и сфере частного предпринимательства (85%). Такое устойчивое социально-экономическое положение большинства семей, пользующихся услугами МДОУ №24, обусловило, во-первых, повышенный интерес к качеству всего диапазона образовательных услуг, во-вторых существенный рост требовательности к степени комфортности условий, в которых организуется повседневная жизнедеятельность ребёнка, а также их открытости. В 2021 году в рамках изучения удовлетворённости и социального заказа на образовательные услуги детского сада мы провели анкетирование родителей для выявления образовательных потребностей и социальных ожиданий

родителей от деятельности детского дошкольного учреждения. Результаты анкетирования показали:

Общее число опрошенных - 144

N п/п	Вопросы анкеты	Количество респондентов (анкет)	Значение показателя
Доля родителей (законных представителей), удовлетворенных качеством проведения предоставляемой услуги (в процентах)		144	100
1. Открытость и доступность информации об организации, осуществляющей образовательную деятельность			100
1.1.	Удовлетворены ли Вы открытостью, полнотой и доступностью информации о деятельности учреждения, размещенной на информационных стендах в помещении организации?	144	
	да	144	
	нет	0	
1.2.	Удовлетворены ли Вы открытостью, полнотой и доступностью информации о деятельности организации, размещенной на её официальном сайте в информационно-телекоммуникационной сети "Интернет"?	144	
	да	144	
	нет	0	
2. Комфортность условий, в которых осуществляется образовательная деятельность			100
2.1.	Удовлетворены ли Вы комфортностью условий (наличие комфортной зоны отдыха (ожидания), наличие и понятность навигации, наличие и доступность питьевой воды, санитарно-гигиенических помещений, обеспечение надлежащего санитарного состояния помещений), в которых осуществляется образовательная деятельность в организации?	144	
	да	144	
	нет	0	
3. Доступность образовательной деятельности для инвалидов			100
3.1.	Удовлетворены ли Вы доступностью образовательных услуг для инвалидов в образовательной организации?	144	
	да	144	
	нет	0	
4. Доброжелательность, вежливость работников организации			100
4.1.	Удовлетворены ли Вы доброжелательностью и вежливостью работников организации, обеспечивающих первичный контакт с посетителями и информирование об услугах при непосредственном обращении в образовательную организацию (например, работники секретариата, учебной части)?	144	100
	да	144	
	нет	0	
4.2.	Удовлетворены ли Вы доброжелательностью и вежливостью работников организации, обеспечивающих непосредственное оказание образовательной услуги (например, учителя, преподаватели, воспитатели, тренеры, педагоги дополнительного образования)?	144	100
	да	144	
	нет	0	

4.3.	Удовлетворены ли Вы доброжелательностью и вежливостью работников организации при использовании дистанционных форм связи (по телефону, по электронной почте, с помощью электронных сервисов (для подачи электронного обращения (жалобы, предложения), получения консультации по оказываемым услугам) и в прочих дистанционных формах)?	144	100
	да	144	
	нет	0	
5. Удовлетворенность условиями осуществления образовательной деятельности организации			100
5.1.	Готовы ли Вы рекомендовать образовательную организацию родственникам и знакомым (могли бы её рекомендовать, если бы была возможность выбора организации)?	144	100
	да	144	
	нет	0	
5.2.	Удовлетворены ли Вы удобством графика работы образовательной организации?	144	100
	да	144	
	нет	0	
5.3.	Удовлетворены ли Вы в целом условиями оказания образовательных услуг в организации?	144	100
	да	144	
	нет	0	

Большую роль в организации деятельности ДОО играет система взаимодействия с социальным окружением.

Направление	Результативность
1.Преемственность детского сада со школой	В тесном сотрудничестве проводилась работа по преемственности детского сада со школой. План совместной работы по данному направлению выполнен. Непосредственный контакт учителей и воспитателей детского сада по обеспечению преемственности в содержании образовательных программ, методов и форм организации педагогического процесса способствовали лёгкой адаптации дошкольников к школе и успешному их обучению.
2. Работа по взаимодействию с семьей	В течение года велась целенаправленная работа с семьей, посредством организации специальных практических занятий, семейного клуба, семинаров, обменом опыта, проведения мероприятий. Все это способствовало установлению позитивных контактов родителей (законных представителей) с ребенком, улучшению форм общения и установлению благоприятного психологического климата в семье. Кроме того, у 37% родителей появился интерес к совместной деятельности с педагогом и желание участвовать в общественной жизни ДООУ. Успешно работала консультативная площадка на базе детского сада. В учебном году было проведено более 50

	<p>консультаций для родителей испытывающих затруднения в воспитании и обучение детей дошкольного возраста (индивидуальных, групповых, в формате онлайн и офлайн).</p> <p>В воспитательно-образовательном процессе МБДОУ, направленном на установление сотрудничества и партнерских отношений с целью вовлечения родителей в единое образовательное пространство проводились:</p> <ul style="list-style-type: none"> - Дни открытых дверей. - Дни здоровья. - Выставки совместного творчества. - Совместные праздники, развлечения. - Встречи с интересными людьми, семейные гостиные - Участие в творческих выставках, смотрах-конкурсах - Мероприятия с родителями в рамках проектной деятельности. <p>Педагоги с малым опытом работы имеют затруднения в организации современных форм работы с родителями, в том числе проведения родительских собраний, что способствовало снижению интереса родителей к данной форме работы.</p>
<p>Работа с детской библиотекой, школой искусств, Домом детского творчества, Городским драматическим театром</p>	<p>Работа по данному направлению осуществлялась согласно договору о совместной деятельности. Намеченные мероприятия выполнены, все это способствовало развитию интереса к ознакомлению художественной литературе, изобразительной деятельности у детей и взрослых. Проведены совместные праздники с театральной студией городского Дома детского творчества. С библиотекой им. Горького налажены взаимопосещения – дети посещают мероприятия в помещении библиотеки, сотрудники библиотеки проводят беседы, чтение книг на прогулке. В период карантинных мероприятий все виды взаимодействия осуществлялись с применением онлайн технологий.</p>

Выводы: Анализ деятельности образовательной организации за 2022 год выявил успешные показатели в деятельности МБДОУ №24:

МБДОУ функционирует в режиме развития.

Наблюдается высокий уровень освоения детьми ООП.

В МБДОУ создана развивающая предметно-пространственная среда, отвечающая требованиям ФГОС ДО и поставленным задачам МДОУ.

В МБДОУ №24 сложился перспективный, творческий коллектив педагогов, имеющих потенциал к профессиональному развитию. В целом можно сделать вывод, что коллектив МБДОУ с поставленными задачами справился: были созданы организационные, методические и материально-технические условия, обеспечившие развитие воспитанников МБДОУ и

комфортную среду жизнедеятельности, повышение профессионализма сотрудников и вовлечение родителей в образовательный процесс. Вызывают трудности у педагогов: особенности организации образовательного процесса в условиях внедрения и реализации ФГОС ДО. Анализ реализации стандарта по возрастным группам показал, что высокий уровень профессиональной компетентности показали педагоги всех возрастных групп. В дошкольном учреждении созданы условия для повышения профессионального роста педагогов, внедряются и широко используются инновационные педагогические технологии: портфолио, проектный метод, коуч-технологии, интеллект-карты, кейс-метод, информационно – коммуникативные, здоровьесберегающие технологии. В детском саду существует система работы по охране прав ребенка, объединяющая усилия всего коллектива сотрудников и родителей.

Воспитательно-образовательная работа направлена на обеспечение всесторонней готовности к школе детей с разными стартовыми возможностями.

По результатам анализа деятельности в 2022 году признать работу МБДОУ №24 удовлетворительной.

В целях дальнейшего повышения эффективности работы дошкольное учреждение намечает следующие задачи:

- ✓ повышение посещаемости за счет снижения заболеваемости;
- ✓ продолжать вести работу по:
 - изучению лучшего научно-практического опыта посредством, семинаров, вебинаров, он-лайн мастер-классов и распространение опыта педагогов МБДОУ №24 г.Шахты, через организацию участия педагогов в различных формах методической работы по вопросам реализации ФГОС ДО, ООП ДОО, в том числе через участие в городских методических объединениях, публикацию материалов на мини-сайтах педагогов в сети интернет;
 - обеспечению укомплектованности методического кабинета справочными материалами, методической литературой, пособиями;
 - расширению возможностей дистанционной поддержки участников образовательного процесса;
 - информированию общественности через СМИ и сайт МБДОУ о ходе реализации образовательной деятельности в дошкольном учреждении.

На сегодняшний день наше дошкольное учреждение работает в режиме постоянного развития, поиске новых форм и методов работы с детьми, педагогами и родителями.